

รายงานการประเมินตนเองของสถานศึกษา
(Self-Assessment Report : SAR) ปีการศึกษา ๒๕๖๕
ระดับการศึกษาปฐมวัย



ศูนย์พัฒนาเด็กเล็กชุมชนนาเต้าสุขสวรรค์

สังกัดกองการศึกษา ศาสนาและวัฒนธรรม
องค์การบริหารส่วนตำบลโนนสะอาด
อำเภอบ้านม่วง จังหวัดสกลนคร ๔๗๑๔๐
กรมส่งเสริมการปกครองท้องถิ่น กระทรวงมหาดไทย

รายงานการประเมินตนเองของสถานศึกษา
(Self-Assessment Report : SAR) ปีการศึกษา ๒๕๖๕
ระดับการศึกษาปฐมวัย



ศูนย์พัฒนาเด็กเล็กชุมชนนาเต่าสุขสวรรค์

สังกัดกองการศึกษา ศาสนาและวัฒนธรรม
องค์การบริหารส่วนตำบลโนนสะอาด
อำเภอบ้านม่วง จังหวัดสกลนคร ๔๗๑๔๐
กรมส่งเสริมการปกครองท้องถิ่น กระทรวงมหาดไทย



บันทึกข้อความ

ส่วนราชการ ศูนย์พัฒนาเด็กเล็กชุมชนนาเต่าสุขสวรรค์ สังกัดกองการศึกษา องค์การบริหารส่วนตำบลโนนสะอาด

ที่ สน.๗๒๘๐๔.๐๒/

วันที่ ๒ พฤษภาคม ๒๕๖๕

เรื่อง รายงาน ผลการประเมินตนเองของสถานศึกษา Self-Assessment Report : SAR

เรียน ผู้อำนวยการกองการศึกษา ศาสนาและวัฒนธรรม

สิ่งที่ส่งมาด้วย เอกสารรายงานการประเมินตนเองของสถานศึกษา Self-Assessment Report : SAR
ประจำปีการศึกษา ๒๕๖๕ จำนวน ๑ เล่ม

ตามที่ ศูนย์พัฒนาเด็กเล็กชุมชนนาเต่าสุขสวรรค์ ได้ดำเนินการประเมินคุณภาพการศึกษาภายในสถานศึกษา โดยใช้มาตรฐานสถานพัฒนาเด็กปฐมวัยแห่งชาติเป็นกรอบและแนวทางในการประเมิน ทั้ง ๓ มาตรฐาน ๗๕ ตัวบ่งชี้ เรียบร้อยแล้ว จึงขอเสนอผลการประเมินคุณภาพ ตามรายงานการประเมินตนเองฉบับนี้มา เพื่อเป็นข้อมูลในการพัฒนาคุณภาพการจัดการศึกษาของสถานศึกษาต่อไป

จึงเรียนมาเพื่อโปรดทราบ และพิจารณาดำเนินการต่อไป

(ลงชื่อ)

(นางสาวจารุวรรณ เชื้อดวงมุข)

ครู

ความคิดเห็น/ข้อเสนอแนะ/ผู้อำนวยการ

กองการศึกษา

(ลงชื่อ)

(นายอนุกุล พันยุโธด)

ตำแหน่ง นักวิชาการศึกษาฯ รักษาราชการแทน

ผู้อำนวยการกองการศึกษา

คำนำ

รายงานการประเมินตนเองของสถานศึกษา (Self-Assessment Report : SAR) ปีการศึกษา ๒๕๖๕ ของศูนย์พัฒนาเด็กเล็กชุมชนนาเต่าสุขสวรรค์ กองการศึกษา ศาสนาและวัฒนธรรม องค์การบริหารส่วนตำบลโนนสะอาด ฉบับนี้ จัดทำขึ้นเพื่อสรุปผลการประกันคุณภาพการศึกษาภายในสถานศึกษา (Self-Assessment Report :SAR) ปีการศึกษา ๒๕๖๕ ของสถานศึกษา เป็นการจัดทำสรุปผลการจัดการศึกษาของศูนย์พัฒนาเด็กเล็กที่สะท้อนผลการพัฒนาคุณภาพทั้งในด้านคุณภาพเด็กปฐมวัย และผลสำเร็จจากการบริหารจัดการศึกษาที่สอดคล้องกับระบบการประกันคุณภาพภายในระดับการศึกษาระดับปฐมวัย และสอดคล้องกับมาตรฐานการศึกษาเพื่อการประกันคุณภาพภายใน รวมถึงวิเคราะห์จุดเด่น จุดที่ควรพัฒนา และระบุแนวทางการพัฒนา โดยมีวัตถุประสงค์เพื่อสรุปผลการจัดการศึกษาในรอบปีที่ผ่านมาให้ผู้เกี่ยวข้องได้ทราบ ระบุทิศทางการพัฒนาศูนย์พัฒนาเด็กเล็กในอนาคต และนำเสนอรายงานผลให้ต้นสังกัดและสาธารณชนได้ทราบ รวมทั้งเพื่อเตรียมความพร้อมของศูนย์พัฒนาเด็กเล็กในการรับการประเมินคุณภาพภายนอกต่อไป และเพื่อเป็นข้อมูลในการพัฒนาและยกระดับคุณภาพมาตรฐานการศึกษาของสถานศึกษาให้สูงขึ้น

เนื้อหาสาระของเอกสารประกอบด้วย บทสรุปสำหรับผู้บริหาร ข้อมูลพื้นฐานของสถานศึกษา ผลการประเมินตนเองของสถานศึกษา สรุปผล แนวทางการพัฒนา และความต้องการการช่วยเหลือ การปฏิบัติที่เป็นเลิศของสถานศึกษาภาคผนวก ของทั้ง ๓ มาตรฐาน รายงานการประเมินตนเองของศูนย์พัฒนาเด็กเล็กเป็นการสรุปผลการจัดการศึกษาของศูนย์พัฒนาเด็กเล็กที่สะท้อนผลการพัฒนาคุณภาพของศูนย์พัฒนาเด็กเล็ก ซึ่งเป็นผลสำเร็จจากการบริหารจัดการศึกษาที่สอดคล้องกับมาตรฐานการศึกษาระดับปฐมวัย เพื่อการประกันคุณภาพภายใน 3 มาตรฐาน ได้แก่ คุณภาพของเด็กด้านกระบวนการบริหารและการจัดการ และด้านการจัดประสบการณ์ที่เน้นเด็กเป็นสำคัญ ที่มีประสิทธิผล ผลการวิเคราะห์จุดเด่น จุดที่ควรพัฒนา และระบุแนวทางการพัฒนาศูนย์พัฒนาเด็กเล็กในอนาคต โดยมีวัตถุประสงค์เพื่อนำเสนอรายงานผลการจัดการศึกษาในรอบปีที่ผ่านมาให้ต้นสังกัดและสาธารณชนได้รับทราบ และเตรียมความพร้อมในการรับการประเมินคุณภาพภายนอกต่อไป

ศูนย์พัฒนาเด็กเล็กชุมชนนาเต่าสุขสวรรค์ ขอขอบคุณผู้อำนวยการศูนย์พัฒนาเด็กเล็ก คณะกรรมการสถานศึกษาของศูนย์พัฒนาเด็กเล็ก คณะครู ผู้ปกครองชุมชน และผู้เกี่ยวข้องทุกภาคส่วน ที่ร่วมพัฒนาร่วมประเมินคุณภาพ และร่วมจัดทำรายงานรายงานการประเมินตนเองของสถานศึกษา (Self-Assessment Report : SAR) ให้สมบูรณ์ครบถ้วน และหวังเป็นอย่างยิ่งว่าข้อมูล สารสนเทศ และข้อเสนอแนะในรายงานฉบับนี้ จะเป็นประโยชน์ในการพัฒนาเพื่อยกระดับคุณภาพมาตรฐานการศึกษาของสถานศึกษา ให้สูงขึ้น ต่อไป

ลงชื่อ

(นางสาวจรรย์วรรณ เชื้อดวงมุข)

หัวหน้าศูนย์พัฒนาเด็กเล็กชุมชนนาเต่าสุขสวรรค์

คำชี้แจง

รายงานการประเมินตนเองศูนย์พัฒนาเด็กเล็ก เป็นการนำข้อมูลที่เป็นส่วนของข้อมูลพื้นฐานและข้อมูลที่ได้จากการประเมินตนเองของศูนย์พัฒนาเด็กเล็กซึ่งเป็นข้อมูลที่ได้จากการเก็บรวบรวมมาจากหลายแหล่งเช่นข้อมูลจากการสังเกตการสัมภาษณ์ร่องรอยการทำงานเชิงประจักษ์ ฯลฯ โดยนำเสนอในรูปแบบที่เน้นการเขียนให้มีความกระชับชัดเจนและสื่อความหมายได้เข้าใจง่ายรวมทั้งการนำเสนอสรุปผลการวิเคราะห์คุณภาพการจัดการศึกษาในรอบปีที่ผ่านมาทั้งในด้านจุดเด่นจุดควรพัฒนาแนวทางการพัฒนาและความต้องการการช่วยเหลือ

รายงานการประเมินตนเองศูนย์พัฒนาเด็กเล็ก เป็นเอกสารที่ศูนย์พัฒนาเด็กเล็กใช้เป็นกรอบในการพัฒนางานในรอบปีการศึกษาถัดไปเพราะเป็นเอกสารที่มีข้อมูลแสดงถึงผลสำเร็จของการพัฒนาคุณภาพตามมาตรฐานของศูนย์พัฒนาเด็กเล็กเช่นด้านคุณภาพเด็กด้านกระบวนการบริหารจัดการและด้านการจัดประสบการณ์ที่เน้นเด็กเป็นสำคัญที่มีความโดดเด่นภาคภูมิใจเป็นที่ยอมรับของชุมชนและสังคมส่วนการเขียนจุดที่ควรพัฒนาของศูนย์พัฒนาเด็กเล็กจะแสดงถึงการดำเนินงานในด้านต่างๆเพื่อพัฒนาคุณภาพตามมาตรฐานของศูนย์พัฒนาเด็กเล็กที่ต้องได้รับการส่งเสริมสนับสนุนและพัฒนาให้มีคุณภาพสูงขึ้น และยังเป็นเอกสารสำคัญที่ต้นสังกัดใช้เป็นข้อมูลฐานในการจัดระบบการนิเทศการศึกษา ระบบการวัดและประเมินผลเด็กปฐมวัย ท้ายสุดต้นสังกัดก็ต้องรวบรวมรายงานการประเมินตนเองของแต่ละศูนย์พัฒนาเด็กเล็ก นำส่งสำนักงานรับรองมาตรฐานและประเมินคุณภาพการศึกษา (สมศ.) เพื่อใช้เป็นข้อมูลในการประเมินคุณภาพภายนอกต่อไป

นียมคัพท

สถานคึกษา หมายถึง โรงเรียนหรือสถาบันการคึกษาโดยทัวไป ซึ่งค่านึจะปรากฏในข้อความเฉพาะทาง การคึกษา ได้แก่ มาตรฐานการคึกษาของสถานคึกษา ผู้บรหารสถานคึกษา การประกันคุณภาพภายในของ สถานคึกษา หลักรัฐสถานคึกษา ฯลฯ

รือยละเชิงคุณภาพ หมายถึง ผลการประเมินเด็ก เด็กปฐมวัย ครู ผู้บรหาร และโรงเรียนที่อยู่ในช่วงของ ระดับดี หรือระดับ “ดี” ขึ้นไป (มาตรวัดค่า 4 ระดับ) และระดับ “ดีเลิศ” ขึ้นไป (มาตรวัดค่า 5 ระดับ)

รือยละเชิงคุณภาพ หมายถึง ค่าเฉลี่ยผลการประเมินเด็ก เด็กปฐมวัย ครู ผู้บรหาร และโรงเรียนใน ภาพรวมของกลุ่มเป้าหมายในการประเมิน

สารบัญ

เรื่อง	หน้า
คำนำ	ก
คำชี้แจง	ข
นิยามศัพท์	ค
บทสรุปสำหรับผู้บริหาร	1
ส่วนที่ 1 ข้อมูลพื้นฐาน	3
1.1 ข้อมูลทั่วไป	3
1.2 ข้อมูลนักเรียน	6
1.3 ข้อมูลครูและบุคลากร	6
1.4 ข้อมูลผลการประเมินพัฒนาการตามหลักสูตรการศึกษาปฐมวัย	8
1.5 ข้อมูลผลการประเมินพัฒนาการของเด็กปฐมวัยที่ได้ระดับ 3	9
1.6 สรุปการใช้แหล่งเรียนรู้ภายในและภายนอกศูนย์พัฒนาเด็กเล็ก	9
1.7 ข้อมูลงบประมาณ	10
ส่วนที่ 2 ผลการประเมินตนเองของศูนย์พัฒนาเด็กเล็ก	11
1.1 พัฒนาระบบการบริหารและการจัดการ	15
1.2 พัฒนาครู/ผู้ดูแลเด็กและจัดประสบการณ์เรียนรู้และ การเล่นเพื่อพัฒนาเด็กปฐมวัย	23
1.3 พัฒนาคุณภาพของเด็กปฐมวัย	31
ส่วนที่ 3 สรุปผล แนวทางการพัฒนา และความต้องการการช่วยเหลือ	39
3.1 ด้านการบริหารจัดการศูนย์พัฒนาเด็กเล็ก	39
1)จุดเด่น	39
2)จุดที่ควรพัฒนา	39
3.2 ด้านครู/ผู้ดูแลเด็กและจัดประสบการณ์เรียนรู้และ การเล่นเพื่อพัฒนาเด็กปฐมวัย	40
1)จุดเด่น	40
2)จุดที่ควรพัฒนา	40
3.3 ด้านคุณภาพของเด็กปฐมวัย	40
1)จุดเด่น	40
2)จุดที่ควรพัฒนา	41

แนวทางในการพัฒนาในอนาคต	42
ความต้องการการช่วยเหลือ	42
ส่วนที่ 4 ภาคผนวก	43

บทสรุปสำหรับผู้บริหาร

ผู้จัดทำ : ผู้อำนวยการสถานศึกษา

ชื่อ	ศูนย์พัฒนาเด็กเล็กชุมชนนาเต่าสุขสวรรค์
สังกัด	กองการศึกษาองค์การบริหารส่วนตำบลโนนสะอาด
ที่ตั้ง	หมู่ ๓ ต.โนนสะอาด อ.บ้านม่วง จ.สกลนคร๔๗๑๔๐
วันก่อตั้ง	วันที่ ๔ เมษายน ๒๕๔๘
เนื้อที่และอาคาร	อาคารคอนกรีต ๑ หลัง ตามแบบ สก.ศพด.๐๑
ประเภทสถานศึกษา	ศูนย์พัฒนาเด็กเล็ก นักเรียนไป-กลับ
จัดการศึกษา	๒- ๕ ขวบ โดยใช้หลักสูตรการศึกษาปฐมวัย
จำนวน	นักเรียน ๒๓ คน
จำนวนครูและบุคลากร	ทั้งหมด ๒ คน ครู ๑ คน ผู้ดูแลเด็ก ๑ คน
สีประจำศูนย์	สีน้ำเงิน
สัญลักษณ์ประจำศูนย์	ดอกบัว
อักษรย่อ	ศพด.ชุมชนนาเต่าสุขสวรรค์
อีเมล	ศูนย์พัฒนาเด็กเล็กชุมชนนาเต่าสุขสวรรค์
โทรศัพท์	๐๙๕-๒๑๖-๙๕๔๖
วิสัยทัศน์	ศูนย์พัฒนาเด็กเล็กสวยงาม อารัมด้วยความรู้ ควบคู่การบริหารจัดการ ประสานการมีส่วนร่วมกับชุมชน
ปรัชญา	มุ่งมั่น สร้างคนดี สุจริตเศรษฐกิจพอเพียง
คำขวัญ	เด็ก ๆ เริงร่า พัฒนาการ ๔ ด้าน สมานสามัคคี ประเพณีสวยงาม
เอกลักษณ์	ไหว้สวย ยิ้มใส
อัตลักษณ์	เด็กร่าเริงแจ่มใสใฝ่เรียนรู้
คติพจน์	สุตมยปัญญา จินตมยปัญญา ภวานามยปัญญา ปัญญาสำเร็จได้จากการคิดการฟังและการได้รับการอบรม

**สรุปผลการประเมินคุณภาพภายในสถานศึกษา
ศูนย์พัฒนาเด็กเล็กชุมชนนาเต่าสุขสวรรค์ ประจำปีการศึกษา ๒๕๖๕**

ตามที่ ศูนย์พัฒนาเด็กเล็กชุมชนนาเต่าสุขสวรรค์ ได้ดำเนินการประเมินคุณภาพภายในสถานศึกษา ประจำปีการศึกษา ๒๕๖๕ ตามระบบการประกันคุณภาพภายในสถานศึกษาประกาศของกระทรวงมหาดไทย โดยจัดทำรายงานประจำปีเสนอต่อหน่วยงานต้นสังกัด หน่วยงานที่เกี่ยวข้อง และเสนอต่อสาธารณชน เพื่อนำไปสู่การพัฒนาคุณภาพตามมาตรฐานการศึกษา และเพื่อรองรับการประเมินคุณภาพภายนอก

บัดนี้การดำเนินการประเมินคุณภาพภายในสถานศึกษาเสร็จเรียบร้อยแล้ว จึงขอเสนอผลการประเมินคุณภาพภายในสถานศึกษา แสดงในตาราง สรุปผลได้ดังนี้

ระดับการศึกษาปฐมวัย

สรุปผลการประเมินภาพรวม

ต้องปรับปรุง ผ่านเกณฑ์ขั้นต่ำ ดี ดีมาก

มาตรฐาน/ตัวบ่งชี้	ระดับคุณภาพ
มาตรฐานที่ ๑ การบริหารจัดการสถานพัฒนาเด็กปฐมวัย	๓
มาตรฐานที่ ๒ ครู/ผู้ดูแลเด็กให้การดูแลและจัดประสบการณ์การเรียนรู้และการเล่นเพื่อพัฒนาเด็กปฐมวัย	๓
มาตรฐานที่ ๓ คุณภาพของเด็กปฐมวัย	๓

ส่วนที่ ๑ ข้อมูลพื้นฐาน

๑.๑ ข้อมูลทั่วไป

ประวัติศูนย์พัฒนาเด็กเล็กชุมชนนาเต่าสุขสวรรค์

ศูนย์พัฒนาเด็กเล็กชุมชนนาเต่าสุขสวรรค์ สังกัดองค์การบริหารส่วนตำบลโนนสะอาด เปิดทำการสอนในระดับชั้นเตรียมอนุบาลสถานที่ตั้ง บ้านนาเต่า หมู่ที่ ๓ ตำบลโนนสะอาด อำเภอบ้านม่วง จังหวัดสกลนคร

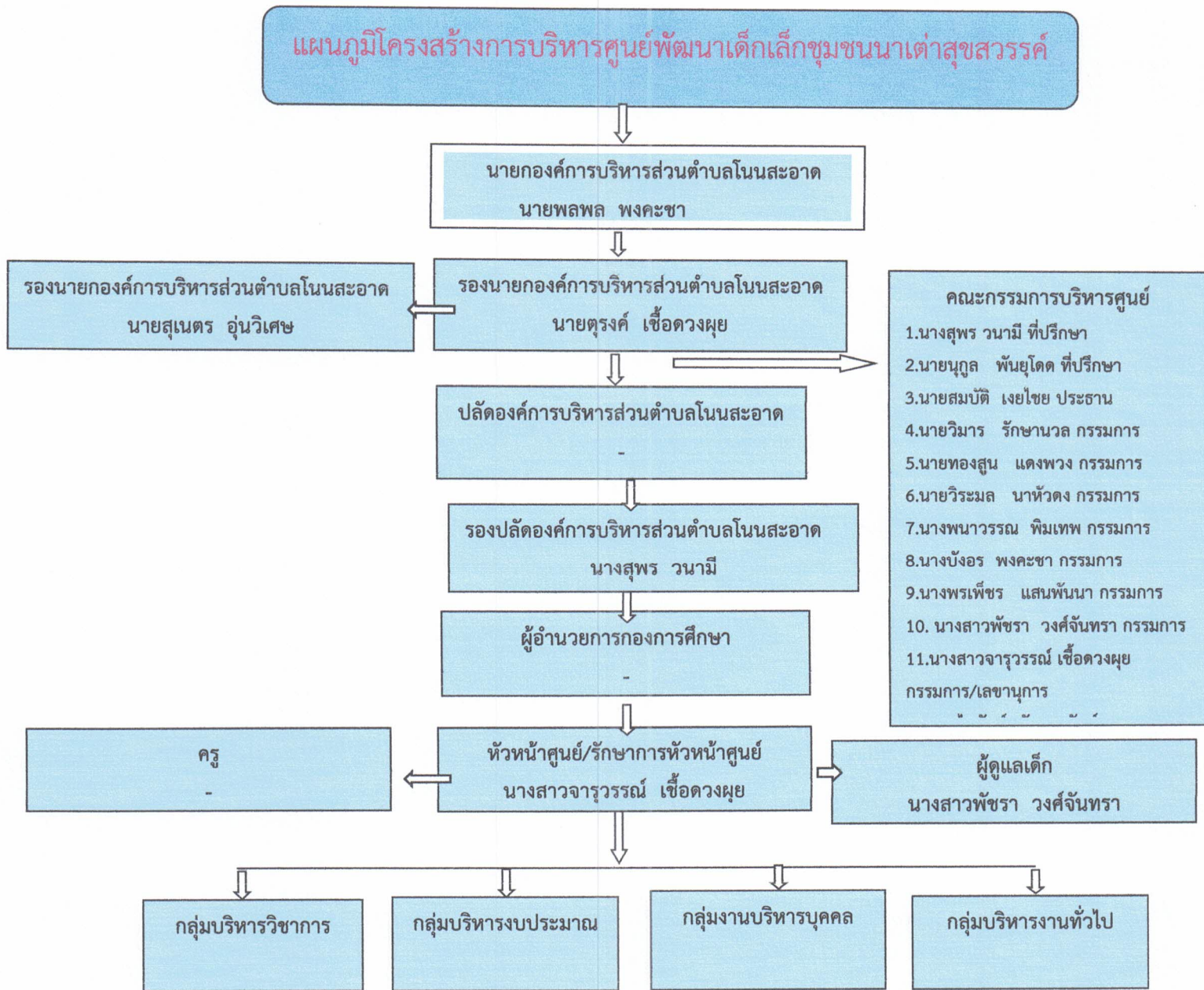
ศูนย์พัฒนาเด็กเล็กชุมชนนาเต่าสุขสวรรค์ ได้เปิดดำเนินการเลี้ยงดูเด็กตามความเห็นชอบของคณะกรรมการสถานศึกษาโรงเรียนชุมชนนาเต่าสุขสวรรค์ โดยเกิดจากการเล็งเห็นความสำคัญของผู้บริหารองค์การบริหารส่วนตำบลโนนสะอาด มองเห็นว่าการศึกษาก่อนวัยเรียนของเด็กภายในหมู่ชุมชนนาเต่าสุขสวรรค์ จึงทำการปรึกษาหารือร่วมกับชาวบ้านเมื่อชาวบ้านมีมติเห็นชอบจึงได้นำเสนอมติต่อองค์การบริหารส่วนตำบลโนนสะอาด จึงได้ทำการก่อตั้งศูนย์พัฒนาเด็กเล็กชุมชนนาเต่าสุขสวรรค์ขึ้นเมื่อวันที่ ๔ เมษายน ๒๕๔๘ มีเนื้อที่โดยประมาณ กว้าง 12 เมตร ยาว 18 เมตร ก่อสร้างจำนวน 657,000 บาท ภายใต้สังกัดองค์การบริหารส่วนตำบลโนนสะอาด สืบเนื่องมาจนถึงปัจจุบัน

สภาพอาคารทั่วไป

ศูนย์พัฒนาเด็กเล็กชุมชนนาเต่าสุขสวรรค์ ครั้งแรกได้อาศัยศาลากลางบ้านเป็นที่ทำการเรียนการสอน จนเมื่อปี พ.ศ. ๒๕๕๐ ได้รับงบประมาณก่อสร้างจากองค์การบริหารส่วนตำบลโนนสะอาด ก่อสร้างอยู่บริเวณข้างวัดจอมแจ้งเป็นที่สาธารณะของหมู่บ้านเพื่อก่อสร้างอาคารซึ่งได้รับเงินจัดสรรงบประมาณเงินอุดหนุนจากกรมส่งเสริมการปกครองส่วนท้องถิ่นเพื่อก่อสร้างอาคาร สถ. ศพด. ๐๑ โดยเริ่มก่อสร้างเมื่อวันที่ ๕ พฤศจิกายน ๒๕๕๐ และได้เริ่มเปิดทำการอาคารหลังใหม่ เมื่อ วันที่ ๗ กุมภาพันธ์ ๒๕๕๑ เพื่อใช้เป็นห้องจัดกิจกรรมทางการเรียนและกิจกรรมอื่น ๆ ร่วมด้วย เช่น ใช้กิจกรรมทางการเรียนการสอนและใช้เป็นห้องนอนรวม ตัวอาคารสวยงามแข็งแรงต่อการใช้งานนอกจากนี้ยังมีห้องอื่น ๆ ประกอบไปด้วย ห้องครัว ห้องล้างหน้าแปรงฟันอาบน้ำ ๑ ห้อง ห้องส้วมมี ๔ ห้อง วัสดุอุปกรณ์การเรียนการสอน มีดังนี้

- โต๊ะ เก้าอี้
- ทิว เครื่องเล่นวีซีดี ๑ เครื่อง
- เครื่องคอมพิวเตอร์ ๑ ชุด
- มุมนิทาน
- มุมสร้างสรรค์
- มุมบล็อก ไม้และพลาสติกสร้างสรรค์
- มุมบทบาทสมมติ
- มุมดนตรี

บริเวณศูนย์พัฒนาเด็กเล็กมีต้นไม้ล้อมรอบ มีสีเขียวขจีสวยงามมาก ทำให้อากาศบริสุทธิ์ บริเวณสนามก็ปลูกสวนหย่อม ปลูกต้นไม้ดอก ไม้ประดับ ตามจุดต่าง ๆ ปลูกไม้ยืนต้นเพื่อให้เกิดความร่มเงา อากาศเย็นสบาย



ภารกิจ

ศูนย์พัฒนาเด็กเล็กชุมชนนาเต่าสุขสวรรค์สังกัดองค์การบริหารส่วนตำบลโนนสะอาดมีภารกิจและอำนาจหน้าที่ ตามพระราชบัญญัติการศึกษาแห่งชาติ พุทธศักราช ๒๕๔๒ โดยมีกรมส่งเสริมการปกครองส่วนท้องถิ่น กระทรวงมหาดไทยทำหน้าที่ประสานส่งเสริมสนับสนุนการจัดการศึกษาปฐมวัย ในเขตหมู่ชุมชนนาเต่าสุขสวรรค์ และเขตบริการคือองค์การบริหารส่วนตำบลโนนสะอาด ทั้ง ๑๐ หมู่บ้าน ให้บรรลุเป้าหมายมีคุณภาพและประสิทธิภาพ ดังนี้

๑. ส่งเสริมกระบวนการเรียนรู้ และพัฒนาการในลักษณะการบูรณาการที่ครอบคลุมเด็กปฐมวัยทุกคน
 ๒. กำกับ ดูแล ติดตามผลการดำเนินงานภายในศูนย์พัฒนาเด็กเล็ก เพื่อให้เกิดประสิทธิภาพ
 ๓. จัดทำนโยบาย แผนพัฒนา และมาตรฐานการศึกษาปฐมวัย ให้สอดคล้องกับนโยบาย ของกรมส่งเสริมการปกครองส่วนท้องถิ่น และความต้องการของท้องถิ่น
 ๔. จัดสรรงบประมาณเงินอุดหนุนทั่วไป ที่ได้รับจากทางราชการ และกำกับ ตรวจสอบ ติดตามการใช้ จ่ายงบประมาณ อย่างมีประสิทธิภาพ
 ๕. ประสาน ส่งเสริม สนับสนุน และพัฒนาหลักสูตรร่วมกับหน่วยงานในสังกัดและบุคลากรภายใน ศูนย์พัฒนาเด็กเล็ก
 ๖. ประสานงานกับองค์กรหน่วยงานต่างๆ ทั้งภาครัฐ และเอกชน องค์กรปกครองส่วนท้องถิ่นเพื่อระดม ทรัพยากร เพื่อส่งเสริมสนับสนุน การจัดและพัฒนาการศึกษาภายในศูนย์พัฒนาเด็กเล็ก
 ๗. จัดกิจกรรมการเรียนรู้ ให้เด็กปฐมวัยได้รับการส่งเสริมพัฒนาการทั้ง ๔ ด้าน ให้สอดคล้องกับ การศึกษาของท้องถิ่น ตามที่กรมการปกครองส่วนท้องถิ่นได้กำหนดไว้ ตลอดจนนำภูมิปัญญาท้องถิ่นมา ใช้ในการพัฒนาผู้เรียน
 ๘. จัดสภาพแวดล้อมในศูนย์พัฒนาเด็กเล็กเพื่อให้เอื้ออำนวยต่อการเรียนตามมาตรฐานกรมการปกครอง ส่วนท้องถิ่นในการประกวดศูนย์เด็กเล็กนอากู่ ในทุกๆปี
 ๙. บุคลากรมีการพัฒนาตนเอง ในทางวิชาการและวิชาชีพอยู่เสมอ
 ๑๐. ปฏิบัติหน้าที่อื่น หรือปฏิบัติงานอื่นตามที่ได้รับมอบหมายจากทางราชการ
 ๑๑. จัดการศึกษาปฐมวัยที่เน้นการส่งเสริมกระบวนการเรียนรู้และพัฒนา ครอบคลุมเด็ก ทุก
- ประเภททั้งเด็กปกติ เด็กด้อยโอกาสและเด็กพิเศษ มีการประเมินผลพัฒนาการของเด็ก และประเมินผลการ ดำเนินงานภายในศูนย์พัฒนาเด็กเล็กให้เป็นปัจจุบัน

ที่ตั้ง

ศูนย์พัฒนาเด็กเล็กชุมชนนาเต่าสุขสวรรค์ตั้งอยู่ภายในบริเวณข้างวัดจอมแจ้ง ตำบลโนนสะอาด อำเภอบ้านม่วง จังหวัดสกลนคร โดยมีหมู่บ้านทั้ง ๓ หมู่บ้าน ประกอบด้วย ชุมชนนาเต่าสุขสวรรค์ หมู่ ๑ บ้านสุขสำราญ หมู่ ๗ และบ้านโนนสวรรค์ หมู่ ๔ ในเขตตำบลโนนสะอาด อำเภอบ้านม่วง จังหวัดสกลนคร เป็นเขตพื้นที่บริการ

จำนวนนักเรียนในชั้นเรียน

ระดับชั้น	ชาย	หญิง	รวม
ปฐมวัย (๒ ปี - ๕ ปี)	๑๐	๑๓	๒๓

หมายเหตุ : ข้อมูลเมื่อวันที่ ๑ กรกฎาคม ๒๕๖๕

บุคลากร

ครูผู้ดูแลเด็ก ๒ คน

พนักงานจ้างตามภารกิจจำนวน - คน จำแนกเป็น

๒.๓.๑ ครู ชาย - หญิง ๑ คน รวม ๑ คน

๒.๓.๒ ผู้ดูแลเด็ก ชาย - หญิง ๑ คน รวม ๑ คน

รวมบุคลากรภายในศูนย์พัฒนาเด็กเล็กชุมชนนาเต่าสุขสวรรค์ มีจำนวน ๓ คน

บุคลากรภายในศูนย์พัฒนาเด็กเล็กชุมชนนาเต่าสุขสวรรค์ ตำบลโนนสะอาด อำเภอบ้านม่วง จังหวัดสกลนคร

ลำดับที่	ชื่อ - สกุล	อายุการทำงาน	วุฒิการศึกษา	กำลังศึกษาต่อ
๑	นางสาวจรรุวรรณ เชื้อดวงผุย	๑๘	ปริญญาตรี(ศบ.) เอกการศึกษาปฐมวัย สาขาการศึกษาปฐมวัย ตาม(โครงการ รมป.๑) มหาวิทยาลัยราชภัฏสวนดุสิต	-
๒	นางสาวพัชรา วงศ์จันทร์	๑๖	ปริญญาตรี(ศบ.) เอกการศึกษาปฐมวัย สาขาการศึกษาปฐมวัย ตาม(โครงการ รมป.๑) มหาวิทยาลัยราชภัฏสวนดุสิต	-

๑.๓.๓ ข้าราชการ/พนักงานจ้าง/ลูกจ้าง (สนับสนุนการสอน)

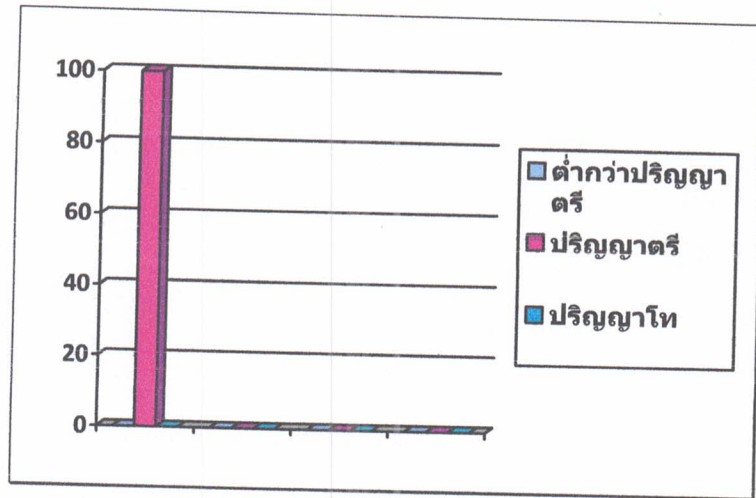
ที่	ชื่อ - ชื่อสกุล	อายุ	ตำแหน่ง	วุฒิ	สาขา	ปฏิบัติหน้าที่	จ้างด้วยเงิน
๑							
๒							
๓							
	ฯลฯ						

๑.๓.๔ สรุปจำนวนบุคลากร

๑.๓.๔ จำนวนบุคลากรจำแนกตามประเภท/ตำแหน่ง และวุฒิการศึกษา

ประเภท/ตำแหน่ง	จำนวนบุคลากร (คน)				รวม
	ต่ำกว่า ปริญญาตรี	ปริญญาตรี	ปริญญาโท	ปริญญาเอก	
๑. ผู้บริหารสถานศึกษา					
- ผู้อำนวยการ/หัวหน้าศูนย์ พัฒนาเด็กเล็ก					
- รองผู้อำนวยการ					
รวม					
๒. สายงานการสอน					
- ข้าราชการ/พนักงานครู		๑			๑
- พนักงานจ้าง(สอน)					
- อื่นๆ (ระบุ)					
รวม					
๓. สายงานสนับสนุนการสอน					
- พนักงานจ้างตามภารกิจ		๑			๑
- พนักงานจ้างทั่วไป					
- ลูกจ้างประจำ					
- อื่นๆ (ระบุ)					
รวม					
รวมทั้งสิ้น					

แผนภูมิแสดงร้อยละวุฒิการศึกษาของบุคลากร



1.4 ผลการประเมินพัฒนาการตามหลักสูตรการศึกษาปฐมวัย

จำนวนเด็กทั้งหมดแต่ละชั้น	16	22	38
พัฒนาการ/ชั้น	เตรียมอนุบาล	ชั้นอนุบาล 1	เฉลี่ย
พัฒนาการด้านการเคลื่อนไหว	80.65	81.55	81.10
พัฒนาการด้านอารมณ์ - จิตใจ	86.14	83.33	84.74
พัฒนาการด้านสติปัญญา เรียนรู้ และสร้างสรรค์	80.42	80.65	80.54
พัฒนาการด้านภาษาและการสื่อสาร	88.09	90.67	89.38
พัฒนาการด้านด้านสังคม คุณธรรม มีวินัย และความเป็นพลเมืองดี	80.45	86.67	83.56
เฉลี่ย	83.15	84.57	83.86

1.5 ผลการประเมินพัฒนาการเด็กที่ได้ระดับ 3

จำนวนเด็กทั้งหมดแต่ละชั้น	16	22	38
พัฒนาการ/ชั้น	ชั้นเตรียมอนุบาล	ชั้นอนุบาล1	ร้อยละ
พัฒนาการด้านการเคลื่อนไหว	80.65	81.55	81.10
พัฒนาการด้านอารมณ์ - จิตใจ	86.14	83.33	84.74
พัฒนาการด้านสติปัญญา เรียนรู้ และสร้างสรรค์	80.42	80.65	80.54
พัฒนาการด้านภาษาและการสื่อสาร	88.09	90.67	89.38
พัฒนาการด้านด้านสังคม คุณธรรม มีวินัย และความเป็นพลเมืองดี	80.45	86.67	83.56

1.6 ข้อมูลการใช้แหล่งการเรียนรู้

1.6.1 การใช้แหล่งการเรียนรู้ภายนอกศูนย์พัฒนาเด็กเล็ก

1. สวนเงาะ ตาसान
2. โรงพยาบาลส่งเสริมสุขภาพตำบลบ้านสุขสำราญ
3. โรงเรียนข้าวตาบัง
4. ทุ่งนา
5. องค์การบริหารส่วนตำบลโนนสะอาด
6. วัดจอมแจ้ง
7. โรงเรียนชุมชนนาเต่าสุขสวรรค์นาเหมือด
8. สวนดอกไม้พิกำนัน

1.6.2 การใช้แหล่งการเรียนรู้ภายในศูนย์พัฒนาเด็กเล็ก

1. สวนย่อม
2. ศูนย์ประสบการณ์
3. แปลงดอกไม้
4. ห้องน้ำห้องส้วม
5. สนามเด็กเล่น

1.6.3 ข้อมูลการใช้ภูมิปัญญาท้องถิ่น

1. ทอเสื่อกก
2. นาข้าว
3. เครื่องจักสาน
4. ผลไม้ดอง
5. หน่อไม้แปรรูป เช่น หน่อไม้ดอง หน่อไม้อัดถุง
6. เครื่องจักสานพลาสติก เช่น กระเป่า ที่เก็บแก้วน้ำ

1.7 ข้อมูลงบประมาณ (รายรับ)

ประเภทงบประมาณ	ประมาณการรายรับ ปีการศึกษา2565
1. เงินงบประมาณ(เงินอุดหนุน)	257,225
1.1 รายหัว	52,700
1.2 ค่าหนังสือเรียน	6,200
1.3 ค่าเครื่องแบบนักเรียน	9,300
1.4 ค่าอุปกรณ์การเรียน	6,200
1.5 ค่ากิจกรรมพัฒนาผู้เรียน	13,330
1.6 ค่าสนับสนุนอาหารกลางวัน	159,495
2. เงินนอกงบประมาณ	
3. เงินคงเหลือยกมา	
รวม	254,495

ส่วนที่ 2

ผลการประเมินตนเองของศูนย์พัฒนาเด็กเล็ก

มาตรฐานสถานพัฒนาเด็กปฐมวัยแห่งชาติ

แนบท้ายประกาศศูนย์พัฒนาเด็กเล็กชุมชนนาเต่าสุขสวรรค์

เรื่อง ให้ใช้มาตรฐานสถานพัฒนาเด็กปฐมวัยแห่งชาติ เป็นมาตรฐานในการประกันคุณภาพการศึกษา

ภายในศูนย์พัฒนาเด็กเล็กชุมชนนาเต่าสุขสวรรค์

มาตรฐานสถานพัฒนาเด็กปฐมวัยแห่งชาติพ.ศ.2561ประกอบด้วยมาตรฐาน 3 ด้านได้แก่

- มาตรฐานด้านที่ 1 การบริหารจัดการ 5 ตัวบ่งชี้ / 26 ข้อ
- มาตรฐานด้านที่ 2 กระบวนการดูแลจัดประสบการณ์รู้และเล่น 5 ตัวบ่งชี้ / 20 ข้อ
- มาตรฐานด้านที่ 3 คุณภาพเด็กปฐมวัย
 - 3ก. แรกเกิดถึง 2 ปี (2 ปี 11 เดือน) จำนวน 2 ตัวบ่งชี้ / 7 ข้อ
 - 3ข. 3 ปีถึง 6 ปี/ ก่อนเข้าเรียนชั้นประถมศึกษาปีที่ 1 จำนวน 7 ตัวบ่งชี้ / 22 ข้อ

มาตรฐานด้านที่1การบริหารจัดการสถานพัฒนาเด็กปฐมวัย

ตัวบ่งชี้ที่1.1การบริหารจัดการอย่างเป็นระบบ

ตัวบ่งชี้ย่อย

1.1.1 บริหารจัดการสถานพัฒนาเด็กปฐมวัยอย่างเป็นระบบ

1.1.2 บริหารหลักสูตรสถานพัฒนาเด็กปฐมวัย

1.1.3 บริหารจัดการข้อมูลอย่างเป็นระบบ

ตัวบ่งชี้ที่1.2การบริหารจัดการบุคลากรทุกประเภทตามหน่วยงานที่สังกัด

ตัวบ่งชี้ย่อย

1.2.1 บริหารจัดการบุคลากรอย่างเป็นระบบ

1.2.2 ผู้บริหารสถานพัฒนาเด็กปฐมวัย/หัวหน้าระดับปฐมวัย/ผู้ดำเนินกิจการมีคุณวุฒิ/ คุณสมบัติ

เหมาะสมและบริหารงานอย่างมีประสิทธิภาพ

1.2.3 ครู/ผู้ดูแลเด็กที่ทำหน้าที่หลักในการดูแลและพัฒนาเด็กปฐมวัยมีวุฒิการศึกษา/คุณสมบัติเหมาะสม

1.2.4 บริหารบุคลากรจัดอัตราส่วนของครู/ผู้ดูแลเด็กอย่างเหมาะสมพอเพียงต่อจำนวนเด็กในแต่ละกลุ่ม

อายุ

เด็กในแต่ละกลุ่มอายุเด็ก (อายุ)	อัตราส่วนครู/ผู้ดูแล : เด็ก(คน)	จำนวนเด็กในกลุ่มกิจกรรม
ต่ำกว่า1 ปี	1 : 3	กลุ่มละไม่เกิน 5 คน
ต่ำกว่า2ปี	1 : 5	กลุ่มละไม่เกิน 10 คน
ต่ำกว่า3ปี	1 : 10	กลุ่มละไม่เกิน 20 คน
3ปี -ก่อนเข้าป. 1	1 : 15	กลุ่มละไม่เกิน 30 คน

ตัวบ่งชี้ที่ 1.3 การบริหารจัดการสภาพแวดล้อมเพื่อความปลอดภัย

ตัวบ่งชี้ย่อย

1.3.1 บริหารจัดการด้านสภาพแวดล้อมเพื่อความปลอดภัยอย่างเป็นระบบ

1.3.2 โครงสร้างและตัวอาคารมั่นคงตั้งอยู่ในบริเวณและสภาพแวดล้อมที่ปลอดภัย

1.3.3 จัดการความปลอดภัยของพื้นที่เล่น/สนามเด็กเล่นและสภาพแวดล้อมภายนอกอาคาร

1.3.4 จัดการสภาพแวดล้อมภายในอาคารครุภัณฑ์อุปกรณ์เครื่องใช้ให้ปลอดภัยเหมาะสมกับการใช้งาน

และเพียงพอ

1.3.5 จัดให้มีของเล่นที่ปลอดภัยได้มาตรฐานมีจำนวนเพียงพอสะอาดเหมาะสมกับระดับพัฒนาการของเด็ก

เด็ก

1.3.6 ส่งเสริมให้เด็กปฐมวัยเดินทางอย่างปลอดภัย

1.3.7 จัดให้มีระบบป้องกันภัยจากบุคคลทั้งภายในและภายนอกสถานพัฒนาเด็กปฐมวัย

1.3.8 จัดให้มีระบบรับเหตุฉุกเฉินป้องกันอัคคีภัย/ ภัยพิบัติตามความเสี่ยงของพื้นที่

ตัวบ่งชี้ที่ 1.4 การจัดการเพื่อส่งเสริมสุขภาพและการเรียนรู้

ตัวบ่งชี้ย่อย

1.4.1 มีการจัดการเพื่อส่งเสริมสุขภาพเฝ้าระวังการเจริญเติบโตของเด็กและดูแลการเจ็บป่วยเบื้องต้น

1.4.2 มีแผนและดาเนินการตรวจสุขภาพอนามัยประจำวันตรวจสุขภาพประจำปีและป้องกันควบคุมโรคติดต่อ

1.4.3 อาคารต้องมีพื้นที่ใช้สอยเป็นสัดส่วนตามกิจวัตรประจำวันของเด็กที่เหมาะสมตามช่วงวัยและการใช้

ประโยชน์

1.4.4 จัดให้มีพื้นที่/มุมประสบการณ์และแหล่งเรียนรู้ในห้องเรียนและนอกห้องเรียน

1.4.5 จัดบริเวณห้องน้ำห้องส้วมที่แปร่งฟัน/ล้างมือให้เพียงพอสะอาดปลอดภัยและเหมาะสมกับการใช้งานของเด็ก

งานของเด็ก

1.4.6 จัดการระบบสุขาภิบาลที่มีประสิทธิภาพครอบคลุมสถานที่ปรุงประกอบอาหารน้ำดื่มน้ำใช้กาจัด

ขยะสิ่งปฏิกูลและพาหะนาโรค

1.4.7 จัดอุปกรณ์ภาชนะและเครื่องใช้ส่วนตัวให้เพียงพอกับการใช้งานของเด็กทุกคนและดูแลความ

สะอาดและปลอดภัยอย่างสม่ำเสมอ

ตัวบ่งชี้ที่ 1.5 การส่งเสริมการมีส่วนร่วมของครอบครัวและชุมชน

ตัวบ่งชี้ย่อย

1.5.1 มีการสื่อสารเพื่อสร้างความสัมพันธ์และความเข้าใจอันดีระหว่างพ่อแม่/ผู้ปกครองกับสถานพัฒนาเด็กปฐมวัยเกี่ยวกับตัวเด็กและการดาเนินงานของสถานพัฒนาเด็กปฐมวัย

1.5.2 การจัดกิจกรรมที่พ่อแม่/ผู้ปกครอง/ครอบครัวและชุมชนมีส่วนร่วม

1.5.3 ดาเนินงานให้สถานพัฒนาเด็กปฐมวัยเป็นแหล่งเรียนรู้แก่ชุมชนในเรื่องการพัฒนาเด็กปฐมวัย

1.5.4 มีคณะกรรมการสถานพัฒนาเด็กปฐมวัย

มาตรฐานด้านที่ 2 ครู/ผู้ดูแลเด็กให้การดูแลและจัดประสบการณ์การเรียนรู้และการเล่นเพื่อพัฒนาเด็กปฐมวัย

ตัวบ่งชี้ที่ 2.1 การดูแลและพัฒนาเด็กอย่างรอบด้าน

ตัวบ่งชี้ย่อย

2.1.1 มีแผนการจัดประสบการณ์การเรียนรู้ที่สอดคล้องกับหลักสูตรการศึกษาปฐมวัยมีการดำเนินงานและประเมินผล

2.1.2 จัดพื้นที่/มุมประสบการณ์การเรียนรู้และการเล่นที่เหมาะสมอย่างหลากหลาย

2.1.3 จัดกิจกรรมส่งเสริมพัฒนาการทุกด้านอย่างบูรณาการตามธรรมชาติของเด็กที่เรียนรู้ด้วยประสาทสัมผัสลงมือทำปฏิสัมพันธ์และการเล่น

2.1.4 เลือกใช้สื่อ/อุปกรณ์เทคโนโลยีเครื่องเล่นและจัดสภาพแวดล้อมภายใน-ภายนอกแหล่งเรียนรู้ที่เพียงพอเหมาะสมปลอดภัย (ระบุรายละเอียดในคู่มือ)

2.1.5 เฝ้าระวังติดตามพัฒนาการเด็กรายบุคคลเป็นระยะเพื่อใช้ผลในการจัดกิจกรรมพัฒนาเด็กทุกคนให้เต็มตามศักยภาพ

ตัวบ่งชี้ที่ 2.2 การส่งเสริมพัฒนาการด้านร่างกายและดูแลสุขภาพ

ตัวบ่งชี้ย่อย

2.2.1 ให้เด็กรับประทานอาหารที่ครบถ้วนในปริมาณที่เพียงพอและส่งเสริมพฤติกรรมกินที่เหมาะสม

2.2.2 จัดกิจกรรมให้เด็กได้ลงมือปฏิบัติอย่างถูกต้องเหมาะสมในการดูแลสุขภาพความปลอดภัยในชีวิตประจำวันและในการเคลื่อนไหวด้านร่างกายออกกำลังเล่นกิน/ นอน/ พักผ่อนและการเดินทาง

2.2.3 ตรวจสอบสุขภาพอนามัยของเด็กประจำวันความสะอาดของร่างกายฟันและช่องปากเพื่อคัดกรองโรคและการบาดเจ็บ

2.2.4 เฝ้าระวังติดตามการเจริญเติบโตของเด็กเป็นรายบุคคลบันทึกผลภาวะโภชนาการอย่างต่อเนื่อง

2.2.5 จัดให้มีการตรวจสุขภาพร่างกายฟันและช่องปากสายตาทูตามกำหนด

ตัวบ่งชี้ที่ 2.3 การส่งเสริมพัฒนาการด้านสติปัญญาภาษาและการสื่อสาร

ตัวบ่งชี้ย่อย

2.3.1 จัดกิจกรรมส่งเสริมให้เด็กได้สังเกตสัมผัสลงมือทำตั้งคำถามสืบเสาะหาความรู้แก้ปัญหาจินตนาการคิดสร้างสรรค์โดยยอมรับความคิดและผลงานที่แตกต่างของเด็ก

2.3.2 จัดกิจกรรมและประสบการณ์ทางภาษาที่มีความหมายต่อเด็กเพื่อการสื่อสารอย่างหลากหลายฝึกฟังพูดถามตอบเล่าและสนทนาตามลำดับขั้นตอนพัฒนาการ

2.3.3 จัดกิจกรรมปลูกฝังให้เด็กมีนิสัยรักการอ่านให้เด็กมีทักษะการดูภาพฟังเรื่องราวพูดเล่าอ่านวาด/เขียนเบื้องต้นตามลำดับพัฒนาการโดยครู/ ผู้ดูแลเด็กเป็นตัวอย่างของการพูดและการอ่านที่ถูกต้อง

2.3.4 จัดให้เด็กมีประสบการณ์เรียนรู้เกี่ยวกับตัวเด็กบุคคลสิ่งต่างๆสถานที่และธรรมชาติรอบตัวด้วยวิธีการที่เหมาะสมกับวัย

2.3.5 จัดกิจกรรมและประสบการณ์ด้านคณิตศาสตร์และวิทยาศาสตร์เบื้องต้นตามวัยโดยเด็กเรียนรู้ผ่าน
ประสาทสัมผัสและลงมือปฏิบัติด้วยตนเอง

ตัวบ่งชี้ที่ 2.4 การส่งเสริมพัฒนาการด้านอารมณ์จิตใจ-สังคมปลูกฝังคุณธรรมและความเป็นพลเมืองดี
ตัวบ่งชี้ย่อย

2.4.1 สร้างความสัมพันธ์ที่ดีและมั่นคงระหว่างผู้ใหญ่กับเด็กจัดกิจกรรมส่งเสริมความสัมพันธ์ที่ดีระหว่างเด็กกับ
เด็กและการแก้ไขข้อขัดแย้งอย่างสร้างสรรค์

2.4.2 จัดกิจกรรมส่งเสริมให้เด็กมีความสุขแจ่มใสร่าเริงมีความรู้สึกดีต่อตนเองแสดงออกด้านอารมณ์โดย
ผ่านการเคลื่อนไหวร่างกายศิลปะดนตรีตามความสนใจและความถนัด

2.4.3 จัดกิจกรรมและประสบการณ์ปลูกฝังคุณธรรมให้เด็กใฝ่ดีมีวินัยซื่อสัตย์รู้จักสิทธิและหน้าที่
รับผิดชอบของพลเมืองดีรักครอบครัวโรงเรียนชุมชนและประเทศชาติด้วยวิธีที่เหมาะสมกับวัยและพัฒนาการ

ตัวบ่งชี้ที่ 2.5 การส่งเสริมเด็กในระยะเปลี่ยนผ่านให้ปรับตัวสู่การเชื่อมต่อในขั้นถัดไป
ตัวบ่งชี้ย่อย

2.5.1 จัดกิจกรรมกับผู้ปกครองให้เตรียมเด็กก่อนจากบ้านเข้าสู่สถานพัฒนาเด็กปฐมวัย/โรงเรียนและจัด
กิจกรรมช่วงปฐมนิเทศให้เด็กปรับตัวในบรรยากาศที่เป็นมิตร

2.5.2 จัดกิจกรรมส่งเสริมการปรับตัวก่อนเข้ารับการศึกษาในระดับที่สูงขึ้นแต่ละชั้นจนถึงการเป็นนักเรียน
ระดับชั้นประถมศึกษาปีที่ 1

มาตรฐานด้านที่ 3 คุณภาพของเด็กปฐมวัย

สำหรับเด็กแรกเกิด -อายุ 2 ปี (2 ปี 11 เดือน 29 วัน)

ตัวบ่งชี้ที่ 3.1 เด็กมีการเจริญเติบโตสมวัย

ตัวบ่งชี้ย่อย

3.1.1 เด็กมีน้ำหนักตัวเหมาะสมกับวัยและสูงดีสมส่วนซึ่งมีบันทึกเป็นรายบุคคล

ตัวบ่งชี้ที่ 3.2 เด็กมีพัฒนาการสมวัย

ตัวบ่งชี้ย่อย

3.2.1 เด็กมีพัฒนาการสมวัยโดยรวม5ด้าน(คัดกรองตามช่วงอายุ)

3.2.2 กรายด้าน : เด็กมีพัฒนาการกล้ามเนื้อมัดใหญ่ (Gross Motor) (เฝ้าระวังตามช่วงอายุ)

3.2.3 กรายด้าน : เด็กมีพัฒนาการด้านกล้ามเนื้อมัดเล็กและสติปัญญาสมวัย (Fine Motor Adaptive)
(เฝ้าระวังตามช่วงอายุ)

3.2.4 ก รายด้าน : เด็กมีพัฒนาการด้านการรับรู้และเข้าใจภาษา (Receptive Language) (เฝ้าระวังตาม
ช่วงอายุ)

3.2.5 ก รายด้าน: เด็กมีพัฒนาการการใช้ภาษาสมวัย (Expressive Language) (เฝ้าระวังตามช่วงอายุ)

3.2.6 ก รายด้าน: เด็กมีพัฒนาการการช่วยเหลือตนเองและการเข้าสังคม (Personal Social) (เฝ้าระวังตามช่วงอายุ)

สำหรับเด็กอายุ 3 ปี -อายุ 6 ปี (ก่อนเข้าประถมศึกษาปีที่ 1)

ตัวบ่งชี้ที่ 3.1 เด็กมีการเจริญเติบโตสมวัยและมีสุขนิสัยที่เหมาะสม

ตัวบ่งชี้ย่อย

3.1.1 เด็กมีน้ำหนักตัวเหมาะสมกับวัยและสูงตีสัดส่วนซึ่งมีบันทึกเป็นรายบุคคล

3.1.2 เด็กมีสุขนิสัยที่ดีในการดูแลสุขภาพตนเองตามวัย

3.1.3 เด็กมีสุขภาพช่องปากดีไม่มีฟันผุ

ตัวบ่งชี้ที่ 3.2 เด็กมีพัฒนาการสมวัย

ตัวบ่งชี้ย่อย

3.2.1 เด็กมีพัฒนาการสมวัยโดยรวม 5 ด้าน (คัดกรองตามช่วงอายุ)

ตัวบ่งชี้ที่ 3.3 เด็กมีพัฒนาการด้านการเคลื่อนไหว

ตัวบ่งชี้ย่อย

3.3.1 เด็กมีพัฒนาการด้านการใช้กล้ามเนื้อมัดใหญ่สามารถเคลื่อนไหวและทรงตัวได้ตามวัย

3.3.2 เด็กมีพัฒนาการด้านการใช้กล้ามเนื้อมัดเล็กและการประสานงานระหว่างตากับมือตามวัย

ตัวบ่งชี้ที่ 3.4 เด็กมีพัฒนาการด้านอารมณ์จิตใจ

ตัวบ่งชี้ย่อย

3.4.1 เด็กแสดงออกว่าเรใจแจ่มใสรู้สึกมั่นคงปลอดภัยแสดงความรู้สึกที่ดีต่อตนเองและผู้อื่นได้สมวัย

3.4.2 เด็กมีความสนใจและร่วมกิจกรรมต่างๆอย่างสมวัยซึ่งรวมการเล่นการทางานศิลปะดนตรีกีฬา

3.4.3 เด็กสามารถอดทนรอคอยควบคุมตนเองยับยั้งชั่งใจตามข้อตกลงคำนึงถึงความรู้สึกของผู้อื่นมี

กาลเทศะปรับตัวเข้ากับสถานการณ์ใหม่ได้สมวัย

ตัวบ่งชี้ที่ 3.5 เด็กมีพัฒนาการด้านสติปัญญาเรียนรู้และสร้างสรรค์

ตัวบ่งชี้ย่อย

3.5.1 เด็กบอกเกี่ยวกับตัวเด็กบุคคลสถานที่แวดล้อมธรรมชาติและสิ่งต่างๆรอบตัวเด็กได้สมวัย

3.5.2 เด็กมีพื้นฐานด้านคณิตศาสตร์สามารถสังเกตจำแนกและเปรียบเทียบจำนวนมิติสัมพันธ์ (พื้นที่/ระยะ) เวลาได้สมวัย

3.5.3 เด็กสามารถคิดอย่างมีเหตุผลแก้ปัญหาได้สมวัย

3.5.4 เด็กมีจินตนาการและความคิดสร้างสรรค์ที่แสดงออกได้สมวัย

3.5.5 เด็กมีความพยายามมุ่งมั่นตั้งใจทำกิจกรรมให้สำเร็จสมวัย

ตัวบ่งชี้ที่ 3.6 เด็กมีพัฒนาการด้านภาษาและการสื่อสาร

ตัวบ่งชี้ย่อย

3.6.1 เด็กสามารถฟังพูดจับใจความเล่าสนทนาและสื่อสารได้สมวัย

3.6.2 เด็กมีทักษะในการดูรูปภาพสัญลักษณ์การใช้หนังสือรู้จักตัวอักษรการคิดเขียนคำและการอ่านเบื้องต้นได้สมวัยและตามลำดับพัฒนาการ

3.6.3 เด็กมีทักษะการวาดการขีดเขียนตามลำดับขั้นตอนพัฒนาการสมวัยนำไปสู่การขีดเขียนคำที่คุ้นเคยและสนใจ

3.6.4 เด็กมีทักษะในการสื่อสารอย่างเหมาะสมตามวัยโดยใช้ภาษาไทยเป็นหลักและมีความคุ้นเคยกับภาษาอื่นด้วย

ตัวบ่งชี้ที่ 3.7 เด็กมีพัฒนาการด้านสังคมคุณธรรมมีวินัยและความเป็นพลเมืองดี

ตัวบ่งชี้ย่อย

3.7.1 เด็กมีปฏิสัมพันธ์กับผู้อื่นได้อย่างสมวัยและแสดงออกถึงยอมรับความแตกต่างระหว่างบุคคล

3.7.2 เด็กมีความเมตตากรุณามีวินัยซื่อสัตย์รับผิดชอบต่อตนเองและส่วนรวมและมีค่านิยมที่พึงประสงค์สมวัย

3.7.3 เด็กสามารถเล่นและทำงานร่วมกับผู้อื่นเป็นกลุ่มเป็นได้ทั้งผู้นำและผู้ตามแก้ไขข้อขัดแย้งอย่างสร้างสรรค์

3.7.4 เด็กภาคภูมิใจที่เป็นสมาชิกที่ดีในครอบครัวชุมชนสถานพัฒนาเด็กปฐมวัยและตระหนักถึงความ เป็นพลเมืองดีของประเทศไทยและภูมิภาคอาเซียน

ผลการประเมินมาตรฐานการศึกษาของศูนย์พัฒนาเด็กเล็ก

1.1 สรุปผลการประเมินมาตรฐานที่ 1 กระบวนการบริหารและการจัดการ

- ร้อยละเชิงคุณภาพ 82.71 ระดับคุณภาพ ดีเลิศ

- ร้อยละเชิงปริมาณ 76.00 ระดับคุณภาพ ดี

มาตรฐาน / ตัวบ่งชี้	ผลการประเมิน			
	เชิงคุณภาพ	ร	เชิงปริมาณ	ร
มาตรฐานที่ 1 กระบวนการบริหารและการจัดการ				
ตัวบ่งชี้ที่ 1.1 การบริหารจัดการอย่างเป็นระบบ				
1.1.1 บริหารจัดการศูนย์พัฒนาเด็กเล็กอย่างเป็นระบบ	80	4	71	3
1.1.2 บริหารหลักสูตรสถานศึกษาศูนย์พัฒนาเด็กเล็ก	82	4	78	3
1.1.3 บริหารจัดการข้อมูลอย่างเป็นระบบ	76	3	69	2
ตัวบ่งชี้ที่ 1.2 การบริหารจัดการบุคลากรทุกประเภทตามหน่วยงานที่สังกัด				
1.2.1 บริหารจัดการบุคลากรอย่างเป็นระบบ	84	4	76	3
1.2.2 ผู้บริหารศูนย์พัฒนาเด็กเล็ก มีคุณวุฒิ/คุณสมบัติเหมาะสม และบริหารงานอย่างมีประสิทธิภาพ	81	4	77	3
1.2.3 ครู/ผู้ดูแลเด็ก มีวุฒิการศึกษา/คุณสมบัติเหมาะสม	82	4	78	3
1.2.4 จัดอัตราส่วน of ครู/ผู้ดูแลเด็กอย่างเหมาะสมพอเพียงต่อ จำนวนเด็กในแต่ละกลุ่มอายุ	80	4	75	3
ตัวบ่งชี้ที่ 1.3 การบริหารจัดการสภาพแวดล้อมเพื่อความปลอดภัย				
1.3.1 บริหารจัดการด้านสภาพแวดล้อมเพื่อความปลอดภัยอย่าง เป็นระบบ	84	4	76	3
1.3.2 โครงสร้างและตัวอาคารมั่นคง ตั้งอยู่ในบริเวณและ สภาพแวดล้อมที่ปลอดภัย	80	4	78	3
1.3.3 จัดการความปลอดภัยของพื้นที่เล่น/สนามเด็กเล่น และ สภาพแวดล้อมภายนอกอาคาร	83	4	76	3

มาตรฐาน / ตัวบ่งชี้	ผลการประเมิน			
	เชิงคุณภาพ	ร	เชิงปริมาณ	ร
1.3.4 จัดการสภาพแวดล้อมภายในอาคาร ครุภัณฑ์ อุปกรณ์ เครื่องใช้ให้ปลอดภัยเหมาะสมกับการใช้งานและเพียงพอ	74	3	75	3
1.3.5 จัดให้มีของเล่นที่ปลอดภัยได้มาตรฐาน มีจำนวนเพียงพอ สะอาด เหมาะสมกับระดับพัฒนาการของเด็ก	83	4	77	3
1.3.6 ส่งเสริมให้เด็กปฐมวัยเดินทางอย่างปลอดภัย	100	5	96	5
1.3.7 จัดให้มีระบบป้องกันภัยจากบุคคลทั้งภายในและภายนอก ศูนย์พัฒนาเด็กเล็ก	100	5	93	5
1.3.8 จัดให้มีระบบรับเหตุฉุกเฉิน ป้องกันอัคคีภัย/ภัยพิบัติตาม ความเสี่ยงของพื้นที่	90	5	89	4
ตัวบ่งชี้ที่ 1.4 การจัดการเพื่อส่งเสริมสุขภาพและการเรียนรู้				
1.4.1 มีการจัดการเพื่อส่งเสริมสุขภาพ ฝ้าระวังการเจริญเติบโต ของเด็ก และดูแลการเจ็บป่วยเบื้องต้น	93	5	90	5
1.4.2 มีแผนและดำเนินการตรวจสอบอนามัยประจำวัน ตรวจสอบ สุขภาพประจำปี และป้องกันควบคุมโรคติดต่อ	76	3	78	3
1.4.3 อาคารต้องมีพื้นที่ใช้สอยเป็นสัดส่วนตามกิจวัตรประจำวัน ของเด็กที่เหมาะสมตามช่วงวัย และการใช้ประโยชน์	89	4	86	4
1.4.4 จัดให้มีพื้นที่/มุมประสบการณ์ และแหล่งการเรียนรู้ใน ห้องเรียนและนอกห้องเรียน	93	5	87	4
ตัวบ่งชี้ที่ 1.5 การส่งเสริมการมีส่วนร่วมของครอบครัวและชุมชน				
1.5.1 มีการสื่อสารเพื่อสร้างความสัมพันธ์และความเข้าใจอันดี ระหว่างพ่อแม่/ผู้ปกครองกับศูนย์พัฒนาเด็กเล็กเกี่ยวกับตัว เด็กและการดำเนินงานของศูนย์พัฒนาเด็กเล็ก	93	5	89	4
1.5.2 การจัดกิจกรรมที่พ่อแม่/ผู้ปกครอง/ครอบครัว และชุมชน มีส่วนร่วม	87	4	76	3
1.5.3 ดำเนินงานให้ศูนย์พัฒนาเด็กเล็กเป็นแหล่งการเรียนรู้แก่ ชุมชนในเรื่องการพัฒนาเด็กปฐมวัย	90	5	84	4
1.5.4 มีคณะกรรมการศูนย์พัฒนาเด็กเล็ก	100	5	100	5
เฉลี่ย	82.71	4	76.00	3

1. กระบวนการพัฒนา

ศูนย์พัฒนาเด็กเล็ก ได้ดำเนินการบริหารและจัดการศูนย์พัฒนาเด็กเล็กที่ครอบคลุมด้านวิชาการ ด้านครูและบุคลากรด้านข้อมูลสารสนเทศ ด้านสภาพแวดล้อมและสื่อเพื่อการเรียนรู้ และด้านระบบประกันคุณภาพภายใน โดยเปิดโอกาสให้ผู้เกี่ยวข้องทุกฝ่ายมีส่วนร่วมในการจัดการศึกษา มีการกำกับติดตามการดำเนินงานอย่างเป็นระบบและต่อเนื่อง เพื่อสร้างความมั่นใจต่อคุณภาพการจัดการศึกษาของศูนย์พัฒนาเด็กเล็กมีหลักสูตรศูนย์พัฒนาเด็กเล็กที่ยืดหยุ่น และสอดคล้องกับหลักสูตรการศึกษาปฐมวัยโดยศูนย์พัฒนาเด็กเล็กออกแบบการจัดประสบการณ์ที่เตรียมความพร้อมและไม่เร่งรัดวิชาการ เน้นการเรียนรู้ผ่านการเล่นและการลงมือปฏิบัติ ตอบสนองความต้องการและความแตกต่างของเด็กปกติและกลุ่มเป้าหมายเฉพาะและสอดคล้องกับวิถีชีวิตของครอบครัว ชุมชนและท้องถิ่นจัดครูให้เหมาะสมกับภารกิจการเรียนการสอนหรือจัดครูที่จบการศึกษาปฐมวัยหรือผ่านการอบรมการศึกษาปฐมวัยอย่างพอเพียงกับชั้นเรียนพัฒนาครูและบุคลากรให้มีความรู้ความสามารถในการวิเคราะห์และออกแบบหลักสูตรศูนย์พัฒนาเด็กเล็กมีทักษะในการจัดประสบการณ์และการประเมินพัฒนาการเด็กใช้ประสบการณ์สำคัญในการออกแบบการจัดกิจกรรม มีการสังเกตและประเมินพัฒนาการเด็กเป็นรายบุคคลมีปฏิสัมพันธ์ที่ดีกับเด็ก และครอบครัวจัดสภาพแวดล้อมภายในและภายนอกห้องเรียนที่คำนึงถึงความปลอดภัย ส่งเสริมให้เกิดการเรียนรู้เป็นรายบุคคลและกลุ่ม เล่นแบบร่วมมือร่วมใจมีมุมประสบการณ์หลากหลาย มีสื่อการเรียนรู้ เช่น ของเล่น หนังสือนิทาน สื่อจากธรรมชาติ สื่อสำหรับเด็กมุด ลอด ปีนป่าย สื่อเทคโนโลยี สื่อเพื่อการสืบเสาะหาความรู้อำนวยความสะดวก และให้บริการสื่อเทคโนโลยีสารสนเทศวัสดุ และอุปกรณ์เพื่อสนับสนุนการจัดประสบการณ์และพัฒนาครูกำหนดมาตรฐานการศึกษาของศูนย์พัฒนาเด็กเล็กที่สอดคล้องกับมาตรฐานการศึกษาปฐมวัยและจุดเน้น/นวัตกรรมที่ศูนย์พัฒนาเด็กเล็กกำหนดจัดทำแผนพัฒนาการศึกษาของศูนย์พัฒนาเด็กเล็กที่สอดคล้องกับมาตรฐานที่ศูนย์พัฒนาเด็กเล็กกำหนดและดำเนินการตามแผน มีการประเมินผลและตรวจสอบคุณภาพภายในศูนย์พัฒนาเด็กเล็กติดตามผลการดำเนินงานและจัดทำรายงานผลการประเมินตนเองประจำปี นำผลการประเมินไปปรับปรุงและพัฒนาคุณภาพศูนย์พัฒนาเด็กเล็ก โดยผู้ปกครองและผู้เกี่ยวข้องทุกฝ่ายมีส่วนร่วมและจัดส่งรายงานผลการประเมินให้หน่วยงานต้นสังกัดมีการสอบถามความพึงพอใจด้านกระบวนการบริหารจัดการของศูนย์พัฒนาเด็กเล็ก จากผู้มีส่วนได้ส่วนเสียกับการจัดการศึกษาของศูนย์พัฒนาเด็กเล็ก โดยจัดโครงการส่งเสริมและพัฒนา ได้แก่

- โครงการพัฒนาระบบประกันคุณภาพภายในศูนย์พัฒนาเด็กเล็ก
- โครงการพัฒนาข้อมูล สารสนเทศ
- โครงการพัฒนาบุคลากร
- โครงการปรับปรุงภูมิทัศน์ศูนย์พัฒนาเด็กเล็ก
- โครงการพัฒนาสุขอนามัย
- โครงการศูนย์สามวัย
- โครงการสื่อสารสัมพันธ์
- โครงการยิ้มสวยฟันใส
- โครงการพัฒนากิจกรรมผู้เรียน

2. ผลการดำเนินงาน

มาตรฐานที่1การบริหารจัดการศูนย์พัฒนาเด็กเล็ก:ค่าเป้าหมาย 75 / 75

- ร้อยละเชิงคุณภาพ 82.71 ระดับคุณภาพ ดีเลิศ

- ร้อยละเชิงปริมาณ 76.00 ระดับคุณภาพดี

1.1 การบริหารจัดการอย่างเป็นระบบ ; ค่าเป้าหมาย 75 / 75

- ร้อยละเชิงคุณภาพ 79.33 ระดับคุณภาพ ดี...สูงกว่าค่าเป้าหมาย

- ร้อยละเชิงปริมาณ 72.67 ระดับคุณภาพ ดี...ต่ำกว่าค่าเป้าหมาย

1.1.1บริหารจัดการศูนย์พัฒนาเด็กเล็กอย่างเป็นระบบ:ค่าเป้าหมาย 75 / 75

- ร้อยละเชิงคุณภาพ 80 ระดับคุณภาพ ดีเลิศ....สูงกว่าค่าเป้าหมาย

- ร้อยละเชิงปริมาณ 71 ระดับคุณภาพ ดี...ต่ำกว่าค่าเป้าหมาย

1.1.2บริหารหลักสูตรสถานศึกษาศูนย์พัฒนาเด็กเล็ก :ค่าเป้าหมาย 75 / 75

- ร้อยละเชิงคุณภาพ 82 ระดับคุณภาพ ดีเลิศ....สูงกว่าค่าเป้าหมาย

- ร้อยละเชิงปริมาณ 78 ระดับคุณภาพ ดี...สูงกว่าค่าเป้าหมาย

1.1.3บริหารจัดการข้อมูลอย่างเป็นระบบ:ค่าเป้าหมาย 75 / 75

- ร้อยละเชิงคุณภาพ 76 ระดับคุณภาพ ดี...สูงกว่าค่าเป้าหมาย

- ร้อยละเชิงปริมาณ 69 ระดับคุณภาพ ปานกลาง...ต่ำกว่าค่าเป้าหมาย

1.2 การบริหารจัดการบุคลากรทุกประเภท ; ค่าเป้าหมาย 75 / 75

- ร้อยละเชิงคุณภาพ 81.75 ระดับคุณภาพ ดีเลิศ....สูงกว่าค่าเป้าหมาย

- ร้อยละเชิงปริมาณ 76.50 ระดับคุณภาพ ดี...สูงกว่าค่าเป้าหมาย

1.2.1บริหารจัดการบุคลากรอย่างเป็นระบบ :ค่าเป้าหมาย 75 / 75

- ร้อยละเชิงคุณภาพ 84 ระดับคุณภาพ ดีเลิศ....สูงกว่าค่าเป้าหมาย

- ร้อยละเชิงปริมาณ 76 ระดับคุณภาพ ดี...สูงกว่าค่าเป้าหมาย

1.2.2 ผู้บริหารศูนย์พัฒนาเด็กเล็ก มีคุณวุฒิ/คุณสมบัติเหมาะสม และบริหารงานอย่างมีประสิทธิภาพ

: ค่าเป้าหมาย 75 / 75

- ร้อยละเชิงคุณภาพ 81 ระดับคุณภาพ ดีเลิศ....สูงกว่าค่าเป้าหมาย

- ร้อยละเชิงปริมาณ 77 ระดับคุณภาพ ดี...สูงกว่าค่าเป้าหมาย

1.2.3 ครู/ผู้ดูแลเด็ก มีวุฒิการศึกษา/คุณสมบัติเหมาะสม:ค่าเป้าหมาย 75 / 75

- ร้อยละเชิงคุณภาพ 82 ระดับคุณภาพ ดีเลิศ....สูงกว่าค่าเป้าหมาย

- ร้อยละเชิงปริมาณ 78 ระดับคุณภาพ ดี...สูงกว่าค่าเป้าหมาย

1.2.4 จัดอัตราส่วนของครู/ผู้ดูแลเด็กอย่างเหมาะสมพอเพียงต่อจำนวนเด็กในแต่ละกลุ่มอายุ

: ค่าเป้าหมาย 75 / 75

- ร้อยละเชิงคุณภาพ 80 ระดับคุณภาพ ดีเลิศ....สูงกว่าค่าเป้าหมาย

- ร้อยละเชิงปริมาณ 75 ระดับคุณภาพ ดี...เท่ากับค่าเป้าหมาย

1.3 การบริหารจัดการสภาพแวดล้อมเพื่อความปลอดภัย ; ค่าเป้าหมาย 75 / 75

- ร้อยละเชิงคุณภาพ 86.75 ระดับคุณภาพ ดีเลิศ...สูงกว่าค่าเป้าหมาย
- ร้อยละเชิงปริมาณ 82.50 ระดับคุณภาพ ดีเลิศ...สูงกว่าค่าเป้าหมาย

1.3.1 บริหารจัดการด้านสภาพแวดล้อมเพื่อความปลอดภัยอย่างเป็นระบบ :ค่าเป้าหมาย 75 / 75

- ร้อยละเชิงคุณภาพ 84 ระดับคุณภาพ ดีเลิศ...สูงกว่าค่าเป้าหมาย
- ร้อยละเชิงปริมาณ 76 ระดับคุณภาพ ดี...สูงกว่าค่าเป้าหมาย

1.3.2 โครงสร้างและตัวอาคารมั่นคง ตั้งอยู่ในบริเวณและสภาพแวดล้อมที่ปลอดภัย

: ค่าเป้าหมาย 75 / 75

- ร้อยละเชิงคุณภาพ 80 ระดับคุณภาพ ดีเลิศ...สูงกว่าค่าเป้าหมาย
- ร้อยละเชิงปริมาณ 78 ระดับคุณภาพ ดี...สูงกว่าค่าเป้าหมาย

1.3.3 จัดการความปลอดภัยของพื้นที่เล่น/สนามเด็กเล่น และสภาพแวดล้อมภายนอกอาคาร

: ค่าเป้าหมาย 75 / 75

- ร้อยละเชิงคุณภาพ 83 ระดับคุณภาพ ดีเลิศ...สูงกว่าค่าเป้าหมาย
- ร้อยละเชิงปริมาณ 76 ระดับคุณภาพ ดี...สูงกว่าค่าเป้าหมาย

1.3.4 จัดการสภาพแวดล้อมภายในอาคาร ครุภัณฑ์ อุปกรณ์เครื่องใช้ให้ปลอดภัยเหมาะสมกับการใช้

งานและเพียงพอ : ค่าเป้าหมาย 75 / 75

- ร้อยละเชิงคุณภาพ 74 ระดับคุณภาพ ดี...ต่ำกว่าค่าเป้าหมาย
- ร้อยละเชิงปริมาณ 75 ระดับคุณภาพ ดี...เท่ากับค่าเป้าหมาย

1.3.5 จัดให้มีของเล่นที่ปลอดภัยได้มาตรฐาน มีจำนวนเพียงพอสะอาด เหมาะสมกับระดับพัฒนาการ

ของเด็ก : ค่าเป้าหมาย 75 / 75

- ร้อยละเชิงคุณภาพ 83 ระดับคุณภาพ ดีเลิศ...สูงกว่าค่าเป้าหมาย
- ร้อยละเชิงปริมาณ 77 ระดับคุณภาพ ดี...สูงกว่าค่าเป้าหมาย

1.3.6 ส่งเสริมให้เด็กปฐมวัยเดินทางอย่างปลอดภัย :ค่าเป้าหมาย 75 / 75

- ร้อยละเชิงคุณภาพ 100 ระดับคุณภาพ ยอดเยี่ยม...สูงกว่าค่าเป้าหมาย
- ร้อยละเชิงปริมาณ 96 ระดับคุณภาพ ยอดเยี่ยม...สูงกว่าค่าเป้าหมาย

1.3.7 จัดให้มีระบบป้องกันภัยจากบุคคลทั้งภายในและภายนอกศูนย์พัฒนาเด็กเล็ก

: ค่าเป้าหมาย 75 / 75

- ร้อยละเชิงคุณภาพ 100 ระดับคุณภาพ ยอดเยี่ยม...สูงกว่าค่าเป้าหมาย
- ร้อยละเชิงปริมาณ 93 ระดับคุณภาพ ยอดเยี่ยม...สูงกว่าค่าเป้าหมาย

1.3.8 จัดให้มีระบบรับเหตุฉุกเฉิน ป้องกันอัคคีภัย/ภัยพิบัติตามความเสี่ยงของพื้นที่ :ค่าเป้าหมาย 75 / 75

- ร้อยละเชิงคุณภาพ 90 ระดับคุณภาพ ยอดเยี่ยม...สูงกว่าค่าเป้าหมาย
- ร้อยละเชิงปริมาณ 89 ระดับคุณภาพ ดีเลิศ...สูงกว่าค่าเป้าหมาย

1.4 การจัดการเพื่อส่งเสริมสุขภาพและการเรียนรู้: ค่าเป้าหมาย 75 / 75

- ร้อยละเชิงคุณภาพ 86.57 ระดับคุณภาพ ดีเลิศ...สูงกว่าค่าเป้าหมาย
- ร้อยละเชิงปริมาณ 82.57 ระดับคุณภาพ ดีเลิศ...สูงกว่าค่าเป้าหมาย

1.4.1 มีการจัดการเพื่อส่งเสริมสุขภาพ เฝ้าระวังการเจริญเติบโตของเด็ก และดูแลการเจ็บป่วยเบื้องต้น : ค่าเป้าหมาย 75 / 75

- ร้อยละเชิงคุณภาพ 96 ระดับคุณภาพ ยอดเยี่ยม...สูงกว่าค่าเป้าหมาย
- ร้อยละเชิงปริมาณ 88 ระดับคุณภาพ ดีเลิศ...สูงกว่าค่าเป้าหมาย

1.4.2 มีแผนและดำเนินการตรวจสอบอนามัยประจำวัน ตรวจสอบสุขภาพประจำปี และป้องกันควบคุมโรคติดต่อ : ค่าเป้าหมาย 75 / 75

- ร้อยละเชิงคุณภาพ 93 ระดับคุณภาพ ยอดเยี่ยม...สูงกว่าค่าเป้าหมาย
- ร้อยละเชิงปริมาณ 90 ระดับคุณภาพ ยอดเยี่ยม...สูงกว่าค่าเป้าหมาย

1.4.3 อาคารต้องมีพื้นที่ใช้สอยเป็นสัดส่วนตามกิจวัตรประจำวันของเด็กที่เหมาะสมตามช่วงวัย และ
การใช้ประโยชน์ : ค่าเป้าหมาย 75 / 75

- ร้อยละเชิงคุณภาพ 76 ระดับคุณภาพ ดี...สูงกว่าค่าเป้าหมาย
- ร้อยละเชิงปริมาณ 78 ระดับคุณภาพ ดี...สูงกว่าค่าเป้าหมาย

1.4.4 จัดให้มีพื้นที่/มุมประสบการณ์ และแหล่งการเรียนรู้ในห้องเรียนและนอกห้องเรียน : ค่าเป้าหมาย 75 / 75

- ร้อยละเชิงคุณภาพ 89 ระดับคุณภาพ ดีเลิศ...สูงกว่าค่าเป้าหมาย
- ร้อยละเชิงปริมาณ 86 ระดับคุณภาพ ดีเลิศ...สูงกว่าค่าเป้าหมาย

1.4.5 จัดบริเวณห้องน้ำ ห้องส้วม ที่แปร่งพื้น/ล้างมือให้เพียงพอสะอาด ปลอดภัยและเหมาะสมกับ
การใช้งานของเด็ก : ค่าเป้าหมาย 75 / 75

- ร้อยละเชิงคุณภาพ 93 ระดับคุณภาพ ยอดเยี่ยม...สูงกว่าค่าเป้าหมาย
- ร้อยละเชิงปริมาณ 87 ระดับคุณภาพ ดีเลิศ...สูงกว่าค่าเป้าหมาย

1.4.6 จัดการระบบสุขาภิบาลที่มีประสิทธิภาพ ครอบคลุมสถานที่ปรุง ประกอบอาหารน้ำดื่ม
น้ำใช้ กำจัดขยะ สิ่งปฏิกูล และพาหะนำโรค : ค่าเป้าหมาย 75 / 75

- ร้อยละเชิงคุณภาพ 77 ระดับคุณภาพ ดี...สูงกว่าค่าเป้าหมาย
- ร้อยละเชิงปริมาณ 74 ระดับคุณภาพ ดี...ต่ำกว่าเป้าหมาย

1.4.7 จัดอุปกรณ์ภาชนะและเครื่องใช้ส่วนตัวให้เพียงพอกับการใช้งานของเด็กทุกคนและดูแล
ความสะอาดและปลอดภัยอย่างสม่ำเสมอ : ค่าเป้าหมาย 75 / 75

- ร้อยละเชิงคุณภาพ 82 ระดับคุณภาพ ดีเลิศ...สูงกว่าค่าเป้าหมาย
- ร้อยละเชิงปริมาณ 75 ระดับคุณภาพ ดี...เท่ากับกว่าค่าเป้าหมาย

1.5 การส่งเสริมการมีส่วนร่วมของครอบครัวและชุมชน: ค่าเป้าหมาย 75 / 75

- ร้อยละเชิงคุณภาพ 92.50 ระดับคุณภาพ ยอดเยี่ยม....สูงกว่าค่าเป้าหมาย
- ร้อยละเชิงปริมาณ 87.25 ระดับคุณภาพ ดีเลิศ....สูงกว่าค่าเป้าหมาย

1.5.1 มีการสื่อสารเพื่อสร้างความสัมพันธ์และความเข้าใจอันดีระหว่างพ่อแม่/ผู้ปกครองกับศูนย์พัฒนาเด็กเล็กเกี่ยวกับตัวเด็กและการดำเนินงานของศูนย์พัฒนาเด็กเล็ก : ค่าเป้าหมาย 75 / 75

- ร้อยละเชิงคุณภาพ 93 ระดับคุณภาพ ยอดเยี่ยม....สูงกว่าค่าเป้าหมาย
- ร้อยละเชิงปริมาณ 89 ระดับคุณภาพ ดีเลิศ....สูงกว่าค่าเป้าหมาย

1.5.2 การจัดกิจกรรมที่พ่อแม่/ผู้ปกครอง/ครอบครัว และชุมชนมีส่วนร่วม :ค่าเป้าหมาย 75 / 75

- ร้อยละเชิงคุณภาพ 87 ระดับคุณภาพ ยอดเยี่ยม....สูงกว่าค่าเป้าหมาย
- ร้อยละเชิงปริมาณ 76 ระดับคุณภาพ ดี....สูงกว่าค่าเป้าหมาย

1.5.3 ดำเนินงานให้ศูนย์พัฒนาเด็กเล็กเป็นแหล่งการเรียนรู้แก่ชุมชนในเรื่องการพัฒนาเด็กปฐมวัย : ค่าเป้าหมาย 75 / 75

- ร้อยละเชิงคุณภาพ 90 ระดับคุณภาพ ยอดเยี่ยม....สูงกว่าค่าเป้าหมาย
- ร้อยละเชิงปริมาณ 84 ระดับคุณภาพ ดีเลิศ....สูงกว่าค่าเป้าหมาย

1.5.4 มีคณะกรรมการศูนย์พัฒนาเด็กเล็ก :ค่าเป้าหมาย 75 / 75

- ร้อยละเชิงคุณภาพ 100 ระดับคุณภาพ ยอดเยี่ยม....สูงกว่าค่าเป้าหมาย
- ร้อยละเชิงปริมาณ 100 ระดับคุณภาพ ยอดเยี่ยม....สูงกว่าค่าเป้าหมาย

3. จุดเด่น

- การบริหารจัดการสภาพแวดล้อมเพื่อความปลอดภัย ด้านการส่งเสริมให้เด็กปฐมวัยเดินทางอย่างปลอดภัย ด้านการจัดให้มีระบบป้องกันภัยจากบุคคลทั้งภายในและภายนอกศูนย์พัฒนาเด็กเล็ก และการจัดให้มีระบบรับเหตุฉุกเฉิน ป้องกันอัคคีภัย/ภัยพิบัติตามความเสี่ยงของพื้นที่

- การจัดการเพื่อส่งเสริมสุขภาพและการเรียนรู้ ด้านการจัดการเพื่อส่งเสริมสุขภาพ ใฝ่ระวังการเจริญเติบโตของเด็ก และดูแลการเจ็บป่วยเบื้องต้น ด้านแผนและดำเนินการตรวจสอบอนามัยประจำวัน ตรวจสอบสุขภาพประจำปี และป้องกันควบคุมโรคติดต่อ และด้านการจัดบริเวณห้องน้ำ ห้องส้วม ที่แปร่งฟัน/ล้างมือให้เพียงพอสะอาด ปลอดภัยและเหมาะสมกับการใช้งานของเด็ก

- การส่งเสริมการมีส่วนร่วมของครอบครัวและชุมชน ด้านการสื่อสารเพื่อสร้างความสัมพันธ์และความเข้าใจอันดีระหว่างพ่อแม่/ผู้ปกครองกับศูนย์พัฒนาเด็กเล็กเกี่ยวกับตัวเด็กและการดำเนินงานของศูนย์พัฒนาเด็กเล็ก ด้านการจัดกิจกรรมที่พ่อแม่/ผู้ปกครอง/ครอบครัว และชุมชนมีส่วนร่วม ด้านการดำเนินงานให้ศูนย์พัฒนาเด็กเล็กเป็นแหล่งการเรียนรู้แก่ชุมชนในเรื่องการพัฒนาเด็กปฐมวัย และด้านมีคณะกรรมการศูนย์พัฒนาเด็กเล็ก

4. จุดควรพัฒนา

การบริหารจัดการอย่างเป็นระบบ

- ด้านการบริหารจัดการศูนย์พัฒนาเด็กเล็กอย่างเป็นระบบ กล่าวคือ ศูนย์พัฒนาเด็กเล็ก ควรมีการกำหนดโครงสร้างการบริหารงานที่ชัดเจน มีการมอบหมายภาระงานอย่างเป็นลายลักษณ์อักษร มีการกำกับติดตามผลการดำเนินงาน นำมาข้อมูลกลับมาพิจารณาดำเนินการพัฒนางานที่เกี่ยวข้อง

- ด้านการบริหารจัดการข้อมูลอย่างเป็นระบบ กล่าวคือ ศูนย์พัฒนาเด็กเล็ก ควรมีการจัดการข้อมูลสารสนเทศตามลำดับขั้นของข้อมูล เช่น ข้อมูลระดับห้องเรียน ข้อมูลระดับชั้นเรียนและข้อมูลระดับศูนย์พัฒนาเด็กเล็ก ให้มีความต่อเนื่องและเชื่อมโยง สามารถตรวจสอบความถูกต้องของข้อมูลในเชิงลึกได้

การบริหารจัดการสภาพแวดล้อมเพื่อความปลอดภัย

- ด้านการจัดการสภาพแวดล้อมภายในอาคาร ครูภัณฑ์ อุปกรณ์เครื่องใช้ให้ปลอดภัยเหมาะสมกับการใช้งานและเพียงพอ กล่าวคือ ศูนย์พัฒนาเด็กเล็ก ควรจัดสภาพแวดล้อมภายในอาคาร ครูภัณฑ์ อุปกรณ์เครื่องใช้ให้ปลอดภัยเหมาะสมกับการใช้งานและเพียงพอกับจำนวนเด็ก

การจัดการเพื่อส่งเสริมสุขภาพและการเรียนรู้

- ด้านการจัดการระบบสุขภาพที่มีประสิทธิภาพ ครอบคลุมสถานที่ปรุง ประกอบอาหารน้ำดื่ม น้ำใช้ กำจัดขยะ สิ่งปฏิกูล และพาหะนำโรค กล่าวคือ ศูนย์พัฒนาเด็กเล็ก ควรจัดการระบบสุขภาพที่มีประสิทธิภาพ ครอบคลุมสถานที่ปรุง ประกอบอาหารน้ำดื่ม น้ำใช้ กำจัดขยะ สิ่งปฏิกูล และพาหะนำโรคให้มีประสิทธิภาพมากขึ้น

1.2 สรุปผลการประเมินมาตรฐานที่ 2 ครู/ผู้ดูแลเด็กให้การดูแล และจัดประสบการณ์การเรียนรู้และการเล่นเพื่อพัฒนาเด็กปฐมวัย

- ร้อยละเชิงคุณภาพ 83.08 ระดับคุณภาพ ดีเลิศ

- ร้อยละเชิงปริมาณ 78.63 ระดับคุณภาพ ดี

มาตรฐาน / ตัวบ่งชี้	ผลการประเมิน			
	เชิงคุณภาพ	ร	เชิงปริมาณ	ร
มาตรฐานที่ 2 ครู/ผู้ดูแลเด็กให้การดูแล และจัดประสบการณ์การเรียนรู้และการเล่นเพื่อพัฒนาเด็กปฐมวัย				
ตัวบ่งชี้ที่ 2.1 การดูแลและพัฒนาเด็กอย่างรอบด้าน				
2.1.1 มีแผนการจัดประสบการณ์การเรียนรู้ที่สอดคล้องกับหลักสูตรการศึกษาปฐมวัยมีการดำเนินงานและประเมินผล	90	5	83	4
2.1.2 จัดพื้นที่/มุมประสบการณ์การเรียนรู้และการเล่นที่เหมาะสมอย่างหลากหลาย	95	5	85	4
2.1.3 จัดกิจกรรมส่งเสริมพัฒนาการทุกด้านอย่างบูรณาการตามธรรมชาติของเด็กที่เรียนรู้ด้วยประสาทสัมผัส ลงมือทำ	87	4	83	4

ปฏิสัมพันธ์ และการเล่น				
2.1.4 เลือกใช้สื่อ/อุปกรณ์ เทคโนโลยี เครื่องเล่นและจัดสภาพแวดล้อมภายใน-ภายนอกแหล่งการเรียนรู้ ที่เพียงพอเหมาะสม ปลอดภัย	75	3	80	4
2.1.5 เผื่อระวางติดตามพัฒนาการเด็กรายบุคคลเป็นระยะ เพื่อใช้ผลในการจัดกิจกรรมพัฒนาเด็กทุกคนให้เต็มตามศักยภาพ	74	3	63	2
ตัวบ่งชี้ที่ 2.2 การส่งเสริมพัฒนาการด้านร่างกายและดูแลสุขภาพ				
2.2.1 ให้เด็กอายุ 6 เดือนขึ้นไปรับประทานอาหารที่ครบถ้วนในปริมาณที่เพียงพอ และส่งเสริมพฤติกรรมการกินที่เหมาะสม	85	4	86	4
2.2.2 จัดกิจกรรมให้เด็กได้ลงมือปฏิบัติอย่างถูกต้องเหมาะสมในการดูแลสุขภาพความปลอดภัยในชีวิตประจำวัน	84	4	75	3
2.2.3 ตรวจสอบสุขภาพอนามัยของเด็กประจำวัน ความสะอาดของร่างกาย ฟันและช่องปากเพื่อคัดกรองโรคและการบาดเจ็บ	89	4	76	3
2.2.4 เผื่อระวางติดตามการเจริญเติบโตของเด็กเป็นรายบุคคล บันทึกผลภาวะโภชนาการอย่างต่อเนื่อง	93	5	89	4

มาตรฐาน / ตัวบ่งชี้	ผลการประเมิน			
	เชิงคุณภาพ	ร	เชิงปริมาณ	ร
2.2.5 จัดให้มีการตรวจสุขภาพร่างกาย ฟันและช่องปาก สายตา หู ตามกำหนด	81	4	76	3
ตัวบ่งชี้ที่ 2.3 การส่งเสริมพัฒนาการด้านสติปัญญา ภาษาและการสื่อสาร				
2.3.1 จัดกิจกรรมส่งเสริมให้เด็กได้สังเกต สัมผัส ลองทำ คิดตั้งคำถาม สืบเสาะหาความรู้แก้ปัญหา จินตนาการ คิดสร้างสรรค์ โดยยอมรับความคิดและผลงานที่แตกต่างของเด็ก	75	3	72	3
2.3.2 จัดกิจกรรมและประสบการณ์ทางภาษาที่มีความหมายต่อเด็กเพื่อการสื่อสารอย่างหลากหลายฝึกฟัง พูด ถาม ตอบ เล่า และสนทนาตามลำดับขั้นตอนพัฒนาการ	84	4	87	4
2.3.3 จัดกิจกรรมปลูกฝังให้เด็กมีนิสัยรักการอ่านให้เด็กมีทักษะการดูภาพ ฟังเรื่องราว พูดเล่า อ่าน วาด/เขียน เบื้องต้นตามลำดับพัฒนาการ โดยครู/ ผู้ดูแลเด็ก เป็นตัวอย่างของการพูด และการอ่านที่ถูกต้อง	89	4	76	3
2.3.4 จัดให้เด็กมีประสบการณ์เรียนรู้เกี่ยวกับตัวเด็ก บุคคล สิ่งต่างๆ สถานที่ และธรรมชาติรอบตัวด้วยวิธีการที่เหมาะสมกับวัยและพัฒนาการ	93	5	89	4
2.3.5 จัดกิจกรรมและประสบการณ์ด้านคณิตศาสตร์และวิทยาศาสตร์เบื้องต้นตามวัยโดยเด็กเรียนรู้ผ่านประสาทสัมผัส และลงมือปฏิบัติด้วยตนเอง	81	4	76	3
ตัวบ่งชี้ที่ 2.4 การส่งเสริมพัฒนาการด้านอารมณ์ จิตใจ-สังคม ปลูกฝังคุณธรรมและความเป็นพลเมืองดี				
2.4.1 สร้างความสัมพันธ์ที่ดีและมั่นคง ระหว่างผู้ใหญ่กับเด็ก จัดกิจกรรมสร้างเสริมความสัมพันธ์ที่ดีระหว่างเด็กกับเด็ก และการแก้ไขข้อขัดแย้งอย่างสร้างสรรค์	83	4	82	4

มาตรฐาน / ตัวบ่งชี้	ผลการประเมิน			
	เชิงคุณภาพ	ร	เชิงปริมาณ	ร
2.4.2จัดกิจกรรมส่งเสริมให้เด็กมีความสุข แจ่มใส ร่าเริง ได้แสดงออกด้านอารมณ์ความรู้สึกที่ดีต่อตนเอง โดยผ่านการเคลื่อนไหวร่างกาย ศิลปะ ดนตรี ตามความสนใจและถนัด	95	5	90	5
2.4.3จัดกิจกรรมและประสบการณ์ ปลูกฝังคุณธรรมให้เด็กใฝ่ดี มีวินัย ซื่อสัตย์ รู้จักสิทธิและหน้าที่รับผิดชอบของพลเมืองดี รักครอบครัว โรงเรียน ชุมชนและประเทศชาติด้วยวิธีที่เหมาะสมกับวัย และพัฒนาการ	95	5	85	4
ตัวบ่งชี้ที่ 2.5การส่งเสริมเด็กในระยะเปลี่ยนผ่านให้ปรับตัวสู่การเชื่อมต่อในขั้นถัดไป				
2.5.1จัดกิจกรรมกับผู้ปกครองให้เตรียมเด็กก่อนจากบ้านเข้าสู่ศูนย์พัฒนาเด็กเล็ก และจัดกิจกรรมช่วงปฐมนิเทศให้เด็กค่อยปรับตัวในบรรยากาศที่เป็นมิตร	88	4	82	4
2.5.2จัดกิจกรรมส่งเสริมการปรับตัวก่อนเข้ารับการศึกษาในระดับที่สูงขึ้นแต่ละชั้น จนถึงการเป็นนักเรียนระดับชั้นประถมศึกษาปีที่ 1	87	4	84	4
เฉลี่ย	83.08	4	78.63	3

1. กระบวนการพัฒนา

ศูนย์พัฒนาเด็กเล็กส่งเสริมและสนับสนุนให้ครูจัดทำแผนการจัดประสบการณ์การเรียนรู้ที่สอดคล้องกับหลักสูตร การศึกษาปฐมวัยจัดพื้นที่/มุมประสบการณ์การเรียนรู้และการเล่นที่เหมาะสมอย่างหลากหลายจัดกิจกรรมส่งเสริมพัฒนาการทุกด้านอย่างบูรณาการตามธรรมชาติของเด็กที่เรียนรู้ด้วยประสาทสัมผัส ลงมือทำ ปฏิสัมพันธ์ และการ เล่นเลือกใช้สื่อ/อุปกรณ์ เทคโนโลยี เครื่องเล่นและจัดสภาพแวดล้อมภายใน-ภายนอกแหล่งการเรียนรู้ ที่เพียงพอเหมาะสม ปลอดภัยเฝ้าระวังติดตามพัฒนาการเด็กรายบุคคลเป็นระยะ เพื่อใช้ผลในการจัดกิจกรรมพัฒนาเด็กทุกคนให้เต็มตามศักยภาพให้เด็กอายุ 6 เดือนขึ้นไปรับประทานอาหารที่ครบถ้วนในปริมาณที่เพียงพอ และส่งเสริมพฤติกรรมกินที่เหมาะสมจัดกิจกรรมให้เด็กได้ลงมือปฏิบัติอย่างถูกต้องเหมาะสมในการดูแลสุขภาพความปลอดภัยในชีวิตประจำวันตรวจสอบสุขภาพอนามัยของเด็กประจำวัน ความสะอาดของร่างกาย ฟันและช่องปากเพื่อ คัดกรองโรคและการบาดเจ็บเฝ้าระวังติดตามการเจริญเติบโตของเด็กเป็นรายบุคคลบันทึกผลภาวะโภชนาการ อย่างต่อเนื่องมีการตรวจสุขภาพร่างกาย ฟันและช่องปาก สายตา หูตามกำหนด

ครูจัดกิจกรรมส่งเสริมให้เด็กได้สังเกต สัมผัส ลองทำ คิดตั้งคำถาม สืบเสาะหาความรู้แก้ปัญหา จินตนาการ

คิดสร้างสรรค์ โดยยอมรับความคิดและผลงานที่แตกต่างของเด็กจัดกิจกรรมและประสบการณ์ทางภาษาที่มีความหมายต่อเด็กเพื่อการสื่อสารอย่างหลากหลายฝึกฟังพูดถามตอบเล่า และสนทนาตามลำดับขั้นตอนพัฒนาการจัดกิจกรรมปลูกฝังให้เด็กมีนิสัยรักการอ่านให้เด็กมีทักษะการดูภาพ ฟังเรื่องราว พูดเล่า อ่าน วาด/เขียน เบื้องต้นตามลำดับพัฒนาการ โดยครู/ ผู้ดูแลเด็ก เป็นตัวอย่างของการพูด และการอ่านที่ถูกต้อง จัดให้เด็กมีประสบการณ์เรียนรู้เกี่ยวกับตัวเด็ก บุคคล สิ่งต่างๆ สถานที่ และธรรมชาติรอบตัวด้วยวิธีการที่เหมาะสมกับวัยและพัฒนาการจัดกิจกรรมและประสบการณ์ด้านคณิตศาสตร์และวิทยาศาสตร์เบื้องต้นตามวัยโดยเด็กเรียนรู้ผ่านประสาทสัมผัส และลงมือปฏิบัติด้วยตนเองสร้างความสัมพันธ์ที่ดีและมั่นคง ระหว่างผู้ใหญ่กับเด็ก จัดกิจกรรมส่งเสริมความสัมพันธ์ที่ดีระหว่างเด็กกับเด็ก และการแก้ไขข้อขัดแย้งอย่างสร้างสรรค์ จัดกิจกรรมส่งเสริมให้เด็กมีความสุข แจ่มใส ร่าเริง ได้แสดงออกด้านอารมณ์ความรู้สึกที่ดีต่อตนเอง โดยผ่านการเคลื่อนไหวร่างกาย ศิลปะ ดนตรี ตามความสนใจและถนัดจัดกิจกรรมและประสบการณ์ ปลูกฝังคุณธรรมให้เด็กใฝ่ดี มีวินัย ซื่อสัตย์ รู้จักสิทธิและหน้าที่รับผิดชอบของพลเมืองดี รักครอบครัว ศูนย์พัฒนาเด็กเล็ก ชุมชนและประเทศชาติด้วยวิธีที่เหมาะสมกับวัย และพัฒนาการจัดกิจกรรมกับผู้ปกครองให้เตรียมเด็กก่อนจากบ้านเข้าสู่ศูนย์พัฒนาเด็กเล็ก และจัดกิจกรรมช่วงปฐมวัยให้เด็กค่อยปรับตัวในบรรยากาศที่เป็นมิตรและ จัดกิจกรรมส่งเสริมการปรับตัวก่อนเข้ารับการศึกษาในระดับที่สูงขึ้นแต่ละชั้น จนถึงการเป็นนักเรียนระดับชั้นประถมศึกษาปีที่ 1 โครงการสนับสนุน ได้แก่

- โครงการพัฒนาระบบดูแลเด็กปฐมวัย
- โครงการส่งเสริมสุขภาพ
- โครงการพัฒนาศักยภาพเด็ก
- โครงการส่งเสริมคุณธรรม
- โครงการก้าวใหม่วัยชน

2. ผลการดำเนินงาน

มาตรฐานที่ 2 ครู/ผู้ดูแลเด็กให้การดูแล และจัดประสบการณ์การเรียนรู้และการเล่นเพื่อพัฒนาเด็กปฐมวัย

:ค่าเป้าหมาย 75 / 75

- ร้อยละเชิงคุณภาพ 83.08 ระดับคุณภาพ ดีเลิศ

- ร้อยละเชิงปริมาณ 78.63 ระดับคุณภาพ ดี

2.1 การดูแลและพัฒนาเด็กอย่างรอบด้าน :ค่าเป้าหมาย 75 / 75

- ร้อยละเชิงคุณภาพ 79.33 ระดับคุณภาพ ดี...สูงกว่าค่าเป้าหมาย

- ร้อยละเชิงปริมาณ 72.67 ระดับคุณภาพ ดี...ต่ำกว่าค่าเป้าหมาย

2.1.1 มีแผนการจัดประสบการณ์การเรียนรู้ที่สอดคล้องกับหลักสูตรการศึกษาปฐมวัยมีการดำเนินงาน

และประเมินผล: ค่าเป้าหมาย 75 / 75

- ร้อยละเชิงคุณภาพ 90 ระดับคุณภาพ ยอดเยี่ยม....สูงกว่าค่าเป้าหมาย

- ร้อยละเชิงปริมาณ 83 ระดับคุณภาพ ดีเลิศ....สูงกว่าค่าเป้าหมาย

2.1.2 จัดพื้นที่/มุมประสบการณ์การเรียนรู้และการเล่นที่เหมาะสมอย่างหลากหลาย

: ค่าเป้าหมาย 75 / 75

- ร้อยละเชิงคุณภาพ 95 ระดับคุณภาพ ยอดเยี่ยม...สูงกว่าค่าเป้าหมาย
- ร้อยละเชิงปริมาณ 85 ระดับคุณภาพ ดีเลิศ...สูงกว่าค่าเป้าหมาย

2.1.3 จัดกิจกรรมส่งเสริมพัฒนาการทุกด้านอย่างบูรณาการตามธรรมชาติของเด็กที่เรียนรู้ด้วยประสาท

สัมผัส ลงมือทำปฏิสัมพันธ์ และการเล่น: ค่าเป้าหมาย 75 / 75

- ร้อยละเชิงคุณภาพ 87 ระดับคุณภาพ ดีเลิศ...สูงกว่าค่าเป้าหมาย
- ร้อยละเชิงปริมาณ 83 ระดับคุณภาพ ดีเลิศ...สูงกว่าค่าเป้าหมาย

2.1.4 เลือกใช้สื่อ/อุปกรณ์ เทคโนโลยี เครื่องเล่นและจัดสภาพแวดล้อมภายใน-ภายนอกแหล่งการ

เรียนรู้ ที่เพียงพอเหมาะสม ปลอดภัย : ค่าเป้าหมาย 75 / 75

- ร้อยละเชิงคุณภาพ 75 ระดับคุณภาพ ดี...เท่ากับค่าเป้าหมาย
- ร้อยละเชิงปริมาณ 80 ระดับคุณภาพ ดีเลิศ...สูงกว่าค่าเป้าหมาย

2.1.5 เฝ้าระวังติดตามพัฒนาการเด็กรายบุคคลเป็นระยะ เพื่อใช้ผลในการจัดกิจกรรมพัฒนาเด็กทุกคน

ให้เต็มตามศักยภาพ : ค่าเป้าหมาย 75 / 75

- ร้อยละเชิงคุณภาพ 74 ระดับคุณภาพ ดี...ต่ำกว่าค่าเป้าหมาย
- ร้อยละเชิงปริมาณ 63 ระดับคุณภาพ ปานกลาง...ต่ำกว่าค่าเป้าหมาย

2.2 การส่งเสริมพัฒนาการด้านร่างกายและดูแลสุขภาพ : ค่าเป้าหมาย 75 / 75

- ร้อยละเชิงคุณภาพ 86.40 ระดับคุณภาพ ดีเลิศ...สูงกว่าค่าเป้าหมาย
- ร้อยละเชิงปริมาณ 79.20 ระดับคุณภาพ ดี...ต่ำกว่าค่าเป้าหมาย

2.2.1 ให้เด็กอายุ 6 เดือนขึ้นไปรับประทานอาหารที่ครบถ้วนในปริมาณที่เพียงพอ และส่งเสริม

พฤติกรรมกินที่เหมาะสม: ค่าเป้าหมาย 75 / 75

- ร้อยละเชิงคุณภาพ 85 ระดับคุณภาพ ดีเลิศ...สูงกว่าค่าเป้าหมาย
- ร้อยละเชิงปริมาณ 80 ระดับคุณภาพ ดีเลิศ...สูงกว่าค่าเป้าหมาย

2.2.2 จัดกิจกรรมให้เด็กได้ลงมือปฏิบัติอย่างถูกต้องเหมาะสมในการดูแลสุขภาพความปลอดภัยใน

ชีวิตประจำวัน: ค่าเป้าหมาย 75 / 75

- ร้อยละเชิงคุณภาพ 84 ระดับคุณภาพ ดีเลิศ...สูงกว่าค่าเป้าหมาย
- ร้อยละเชิงปริมาณ 75 ระดับคุณภาพ ดี...เท่ากับค่าเป้าหมาย

2.2.3 ตรวจสอบสุขภาพอนามัยของเด็กประจำวัน ความสะอาดของร่างกาย ฟันและช่องปากเพื่อคัดกรอง

โรคและการบาดเจ็บ: ค่าเป้าหมาย 75 / 75

- ร้อยละเชิงคุณภาพ 89 ระดับคุณภาพ ดีเลิศ...สูงกว่าค่าเป้าหมาย
- ร้อยละเชิงปริมาณ 76 ระดับคุณภาพ ดี...สูงกว่าค่าเป้าหมาย

2.2.4 เฝ้าระวังติดตามการเจริญเติบโตของเด็กเป็นรายบุคคลบันทึกผลภาวะโภชนาการอย่างต่อเนื่อง

: ค่าเป้าหมาย 75 / 75

- ร้อยละเชิงคุณภาพ 93 ระดับคุณภาพ ยอดเยี่ยม....สูงกว่าค่าเป้าหมาย
- ร้อยละเชิงปริมาณ 89 ระดับคุณภาพ ดีเลิศ....สูงกว่าค่าเป้าหมาย

2.2.5 จัดให้มีการตรวจสุขภาพร่างกาย ฟันและช่องปาก สายตา หู ตามกำหนด:ค่าเป้าหมาย 75 / 75

- ร้อยละเชิงคุณภาพ 81 ระดับคุณภาพ ดีเลิศ....สูงกว่าค่าเป้าหมาย
- ร้อยละเชิงปริมาณ 76 ระดับคุณภาพ ดี....สูงกว่าค่าเป้าหมาย

2.3การส่งเสริมพัฒนาการด้านสติปัญญา ภาษาและการสื่อสาร:ค่าเป้าหมาย 75 / 75

- ร้อยละเชิงคุณภาพ 86 ระดับคุณภาพ ดีเลิศ....สูงกว่าค่าเป้าหมาย
- ร้อยละเชิงปริมาณ 79 ระดับคุณภาพ ดี....สูงกว่าค่าเป้าหมาย

2.3.1 จัดกิจกรรมส่งเสริมให้เด็กได้สังเกต สัมผัส ลองทำ คิดตั้งคำถาม สืบเสาะหาความรู้แก้ปัญหา

จินตนาการ คิดสร้างสรรค์ โดยยอมรับความคิดและผลงานที่แตกต่างของเด็ก

: ค่าเป้าหมาย 75 / 75

- ร้อยละเชิงคุณภาพ 75 ระดับคุณภาพ ดี....เท่ากับค่าเป้าหมาย
- ร้อยละเชิงปริมาณ 72 ระดับคุณภาพ ดี....ต่ำกว่าค่าเป้าหมาย

2.3.2 จัดกิจกรรมและประสบการณ์ทางภาษาที่มีความหมายต่อเด็กเพื่อการสื่อสารอย่างหลากหลายฝึก ฟังพูดถามตอบเล่า และสนทนาตามลำดับขั้นตอนพัฒนาการ: ค่าเป้าหมาย 75 / 75

- ร้อยละเชิงคุณภาพ 84 ระดับคุณภาพ ดีเลิศ....สูงกว่าค่าเป้าหมาย
- ร้อยละเชิงปริมาณ 75 ระดับคุณภาพ ดี....เท่ากับค่าเป้าหมาย

2.3.3 จัดกิจกรรมปลูกฝังให้เด็กมีนิสัยรักการอ่านให้เด็กมีทักษะการดูภาพ ฟังเรื่องราว พูดเล่า อ่าน วาด/เขียน เบื้องต้น ตามลำดับพัฒนาการ โดยครู/ ผู้ดูแลเด็ก เป็นตัวอย่างของการพูด และการอ่านที่ถูกต้อง : ค่าเป้าหมาย 75 / 75

- ร้อยละเชิงคุณภาพ 89 ระดับคุณภาพ ดีเลิศ....สูงกว่าค่าเป้าหมาย
- ร้อยละเชิงปริมาณ 76 ระดับคุณภาพ ดี....สูงกว่าค่าเป้าหมาย

2.3.4 จัดให้เด็กมีประสบการณ์เรียนรู้เกี่ยวกับตัวเด็ก บุคคล สิ่งต่างๆ สถานที่ และธรรมชาติรอบตัว ด้วยวิธีการที่เหมาะสมกับวัยและพัฒนาการ: ค่าเป้าหมาย 75 / 75

- ร้อยละเชิงคุณภาพ 93 ระดับคุณภาพ ยอดเยี่ยม....สูงกว่าค่าเป้าหมาย
- ร้อยละเชิงปริมาณ 89 ระดับคุณภาพ ดีเลิศ....สูงกว่าค่าเป้าหมาย

2.3.5 จัดกิจกรรมและประสบการณ์ด้านคณิตศาสตร์และวิทยาศาสตร์เบื้องต้นตามวัยโดยเด็กเรียนรู้ ผ่านประสาทสัมผัส และลงมือปฏิบัติด้วยตนเอง: ค่าเป้าหมาย 75 / 75

- ร้อยละเชิงคุณภาพ 81 ระดับคุณภาพ ดีเลิศ....สูงกว่าค่าเป้าหมาย
- ร้อยละเชิงปริมาณ 76 ระดับคุณภาพ ดี....สูงกว่าค่าเป้าหมาย

2.4 การส่งเสริมพัฒนาการด้านอารมณ์ จิตใจ-สังคม ปลุกฝังคุณธรรมและความเป็นพลเมืองดี
: ค่าเป้าหมาย 75 / 75

- ร้อยละเชิงคุณภาพ 86 ระดับคุณภาพ ดีเลิศ...สูงกว่าค่าเป้าหมาย
- ร้อยละเชิงปริมาณ 79 ระดับคุณภาพ ดี...สูงกว่าค่าเป้าหมาย

2.4.1 สร้างความสัมพันธ์ที่ดีและมั่นคง ระหว่างผู้ใหญ่กับเด็ก จัดกิจกรรมสร้างเสริมความสัมพันธ์ที่ดี
ระหว่างเด็กกับเด็ก และการแก้ไขข้อขัดแย้งอย่างสร้างสรรค์: ค่าเป้าหมาย 75 / 75

- ร้อยละเชิงคุณภาพ 83 ระดับคุณภาพ ดีเลิศ...สูงกว่าค่าเป้าหมาย
- ร้อยละเชิงปริมาณ 82 ระดับคุณภาพ ดีเลิศ...สูงกว่าค่าเป้าหมาย

2.4.2 จัดกิจกรรมส่งเสริมให้เด็กมีความสุข แจ่มใส ร่าเริง ได้แสดงออกด้านอารมณ์ความรู้สึกที่ดีต่อ
ตนเอง โดยผ่านการเคลื่อนไหวร่างกาย ศิลปะ ดนตรี ตามความสนใจและถนัด
: ค่าเป้าหมาย 75 / 75

- ร้อยละเชิงคุณภาพ 95 ระดับคุณภาพ ยอดเยี่ยม...สูงกว่าค่าเป้าหมาย
- ร้อยละเชิงปริมาณ 90 ระดับคุณภาพ ยอดเยี่ยม...สูงกว่าค่าเป้าหมาย

2.4.3 จัดกิจกรรมและประสบการณ์ ปลุกฝังคุณธรรมให้เด็กได้ มีวินัย ซื่อสัตย์ รู้จักสิทธิและหน้าที่
รับผิดชอบของพลเมืองดีรักครอบครัว ศูนย์พัฒนาเด็กเล็ก ชุมชนและประเทศชาติด้วยวิธีที่
เหมาะสมกับวัย และพัฒนาการ: ค่าเป้าหมาย 75 / 75

- ร้อยละเชิงคุณภาพ 90 ระดับคุณภาพ ยอดเยี่ยม...สูงกว่าค่าเป้าหมาย
- ร้อยละเชิงปริมาณ 85 ระดับคุณภาพ ดีเลิศ...สูงกว่าค่าเป้าหมาย

2.5 การส่งเสริมเด็กในระยะเปลี่ยนผ่านให้ปรับตัวสู่การเชื่อมต่อนับถึต้นถัดไป:ค่าเป้าหมาย 75 / 75

- ร้อยละเชิงคุณภาพ 86 ระดับคุณภาพ ดีเลิศ...สูงกว่าค่าเป้าหมาย
- ร้อยละเชิงปริมาณ 79 ระดับคุณภาพ ดี...สูงกว่าค่าเป้าหมาย

2.5.1 จัดกิจกรรมกับผู้ปกครองให้เตรียมเด็กก่อนจากบ้านเข้าสู่ศูนย์พัฒนาเด็กเล็ก และจัดกิจกรรมช่วง
ปฐมนิเทศให้เด็กค่อยปรับตัวในบรรยากาศที่เป็นมิตร: ค่าเป้าหมาย 75 / 75

- ร้อยละเชิงคุณภาพ 88 ระดับคุณภาพ ดีเลิศ...สูงกว่าค่าเป้าหมาย
- ร้อยละเชิงปริมาณ 82 ระดับคุณภาพ ดีเลิศ...สูงกว่าค่าเป้าหมาย

2.5.2 จัดกิจกรรมส่งเสริมการปรับตัวก่อนเข้ารับการศึกษาในระดับที่สูงขึ้นแต่ละชั้น จนถึงการเป็น
นักเรียนระดับชั้นประถมศึกษาปีที่ 1 : ค่าเป้าหมาย 75 / 75

- ร้อยละเชิงคุณภาพ 87 ระดับคุณภาพ ดีเลิศ...สูงกว่าค่าเป้าหมาย
- ร้อยละเชิงปริมาณ 84 ระดับคุณภาพ ดีเลิศ...สูงกว่าค่าเป้าหมาย

3. จุดเด่น

- การดูแลและพัฒนาเด็กอย่างรอบด้านด้านการมีแผนการจัดประสบการณ์การเรียนรู้ที่สอดคล้องกับหลักสูตรการศึกษาปฐมวัยมีการดำเนินงานและประเมินผลด้านการจัดพื้นที่/มุมประสบการณ์การเรียนรู้และการเล่นที่เหมาะสมอย่างหลากหลาย
- การส่งเสริมพัฒนาการด้านร่างกายและดูแลสุขภาพด้านการเฝ้าระวังติดตามการเจริญเติบโตของเด็กเป็นรายบุคคลบันทึกผลภาวะโภชนาการอย่างต่อเนื่อง
- การส่งเสริมพัฒนาการด้านสติปัญญา ภาษาและการสื่อสารด้านการจัดให้เด็กมีประสบการณ์เรียนรู้เกี่ยวกับตัวเด็ก บุคคล สิ่งต่างๆ สถานที่ และธรรมชาติรอบตัวด้วยวิธีการที่เหมาะสมกับวัยและพัฒนาการ
- การส่งเสริมพัฒนาการด้านอารมณ์ จิตใจ-สังคม ปลูกฝังคุณธรรมและความเป็นพลเมืองดีด้านการจัดกิจกรรมส่งเสริมให้เด็กมีความสุข แจ่มใส ร่าเริง ได้แสดงออกด้านอารมณ์ความรู้สึกที่ดีต่อตนเอง โดยผ่านการเคลื่อนไหวร่างกาย ศิลปะ ดนตรี ตามความสนใจและถนัด และด้านการจัดกิจกรรมและประสบการณ์ ปลูกฝังคุณธรรมให้เด็ก ใฝ่ดี มีวินัย ซื่อสัตย์ รู้จักสิทธิและหน้าที่รับผิดชอบของพลเมืองดีรักครอบครัว ศูนย์พัฒนาเด็กเล็ก ชุมชนและประเทศชาติด้วยวิธีที่เหมาะสมกับวัย และพัฒนาการ

4. จุดควรพัฒนา

การดูแลและพัฒนาเด็กอย่างรอบด้าน

- เฝ้าระวังติดตามพัฒนาการเด็กรายบุคคลเป็นระยะ เพื่อใช้ผลในการจัดกิจกรรมพัฒนาเด็กทุกคน กล่าวคือ ครูควรจัดให้มีการเฝ้าระวังติดตามพัฒนาการเด็กรายบุคคลเป็นระยะ เพื่อใช้ผลในการจัดกิจกรรมพัฒนาเด็กทุกคนเฝ้าระวังติดตามพัฒนาการเด็กรายบุคคลเป็นระยะ เพื่อใช้ผลในการจัดกิจกรรมพัฒนาเด็กทุกคน เพื่อตอบสนองต่อวิธีการเรียนรู้ของเด็กเป็นรายบุคคลหลากหลายรูปแบบ จากแหล่งเรียนรู้ที่หลากหลาย เด็กได้เลือกเล่น เรียนรู้ ลงมือ กระทำ และสร้างองค์ความรู้ด้วยตนเอง ให้มากขึ้น

การส่งเสริมพัฒนาการด้านสติปัญญา ภาษาและการสื่อสาร

- การจัดกิจกรรมส่งเสริมให้เด็กได้สังเกต สัมผัส ลองทำ คิดตั้งคำถาม สืบเสาะหาความรู้แก้ปัญหาจินตนาการ คิดสร้างสรรค์ โดยยอมรับความคิดและผลงานที่แตกต่างของเด็กกล่าวคือ ครูควรจัดกิจกรรมส่งเสริมให้เด็กได้สังเกต สัมผัส ลองทำ คิดตั้งคำถาม สืบเสาะหาความรู้แก้ปัญหาจินตนาการ คิดสร้างสรรค์ โดยยอมรับความคิดและผลงานที่แตกต่างของเด็ก ให้มากขึ้น

1.3 สรุปผลการประเมินมาตรฐานที่ 3 คุณภาพของเด็กปฐมวัย

- ร้อยละเชิงคุณภาพ 84.20 ระดับคุณภาพ ดีเลิศ

- ร้อยละเชิงปริมาณ 79.40 ระดับคุณภาพ ดี

มาตรฐาน / ตัวบ่งชี้	ผลการประเมิน			
	เชิงคุณภาพ	ร	เชิงปริมาณ	ร
มาตรฐานที่ 3 คุณภาพของเด็กปฐมวัย				
ตัวบ่งชี้ที่ 3.1 เด็กต่ำกว่า 3 ปี มีการเจริญเติบโตสมวัย				
3.1.1 เด็กมีน้ำหนักตัวเหมาะสมกับวัยและสูงดีสมส่วน ซึ่งมีบันทึกเป็นรายบุคคล	100	5	90	5
ตัวบ่งชี้ที่ 3.2 เด็กต่ำกว่า 3 ปี มีพัฒนาการสมวัยโดยรวม 5 ด้าน				
3.2.1 เด็กมีพัฒนาการกล้ามเนื้อใหญ่ (Gross Motor)	82	4	78	3
3.2.2 เด็กมีพัฒนาการด้านกล้ามเนื้อเล็กและสติปัญญาสมวัย (Fine Motor Adaptive)	75	3	68	2
3.2.3 เด็กมีพัฒนาการด้านการรับรู้และเข้าใจภาษา (Receptive Language)	75	3	72	3
3.2.4 เด็กมีพัฒนาการการใช้ภาษาสมวัย (Expressive Language)	70	3	68	2
3.2.5 เด็กมีพัฒนาการการช่วยเหลือตนเองและการเข้าสังคม (Personal Social)	83	4	80	4
ตัวบ่งชี้ที่ 3.3 เด็กมีการเจริญเติบโตสมวัยและมีสุขนิสัยที่เหมาะสม				
3.3.1 เด็กมีน้ำหนักตัวเหมาะสมกับวัยและสูงดีสมส่วน	100	5	88	4
3.3.2 เด็กมีสุขนิสัยที่ดีในการดูแลสุขภาพตนเองตามวัย	87	4	84	4
3.3.3 เด็กมีสุขภาพช่องปากดี ไม่มีฟันผุ	92	5	85	4

มาตรฐาน / ตัวบ่งชี้	ผลการประเมิน			
	เชิงคุณภาพ	ร	เชิงปริมาณ	ร
ตัวบ่งชี้ที่ 3.4 เด็กมีพัฒนาการสมวัย				
3.4.1 เด็กมีพัฒนาการสมวัยโดยรวม 5 ด้าน	82	4	77	3
ตัวบ่งชี้ที่ 3.5 เด็กมีพัฒนาการด้านการเคลื่อนไหว				
3.5.1 เด็กมีพัฒนาการด้านการใช้กล้ามเนื้อใหญ่ สามารถเคลื่อนไหว และทรงตัวได้ตามวัย	92	5	86	4
3.5.2 เด็กมีพัฒนาการด้านการใช้กล้ามเนื้อเล็ก และการประสานงานระหว่างตากับมือตามวัย	81	4	77	3
ตัวบ่งชี้ที่ 3.6 เด็กมีพัฒนาการด้านอารมณ์ จิตใจ				
3.6.1 เด็กแสดงออก ร่าเริง แจ่มใส รู้สึกมั่นคงปลอดภัย แสดงความรู้สึกที่ดีต่อตนเองและผู้อื่นได้สมวัย	93	5	89	4
3.6.2 เด็กมีความสนใจ และร่วมกิจกรรมต่าง ๆ อย่างสมวัย ซึ่งรวมการเล่น การทำงาน ศิลปะดนตรี กีฬา	87	4	78	3
3.6.3 เด็กสามารถอดทน รอคอย ควบคุมตนเอง ยับยั้งชั่งใจ ทำตามข้อตกลง คำนึงถึงความรู้สึกของผู้อื่น มีกาลเทศะปรับตัวเข้ากับสถานการณ์ใหม่ได้สมวัย	80	4	73	3
ตัวบ่งชี้ที่ 3.7 เด็กมีพัฒนาการด้านสติปัญญา เรียนรู้และสร้างสรรค์				
3.7.1 เด็กบอกเกี่ยวกับตัวเอง บุคคล สถานที่แวดล้อมธรรมชาติและสิ่งต่าง ๆ รอบตัวเด็กได้สมวัย	75	3	72	3
3.7.2 เด็กมีพื้นฐานด้านคณิตศาสตร์ สามารถสังเกต จำแนก และเปรียบเทียบ จำนวน มิติสัมพันธ์ (พื้นที่/ระยะ) เวลา ได้สมวัย	68	2	63	2
3.7.3 เด็กสามารถคิดอย่างมีเหตุผล แก้ปัญหาได้สมวัย	73	3	70	3
3.7.4 เด็กมีจินตนาการและความคิดสร้างสรรค์ที่แสดงออกได้สมวัย	83	4	80	4
3.7.5 เด็กมีความพยายาม มุ่งมั่นตั้งใจ ทำกิจกรรมให้สำเร็จสมวัย	78	3	74	3
ตัวบ่งชี้ที่ 3.8 เด็กมีพัฒนาการด้านภาษาและการสื่อสาร				
3.8.1 เด็กสามารถฟัง พูด จับใจความ เล่า สนทนา และสื่อสารได้สมวัย	75	3	78	3

มาตรฐาน / ตัวบ่งชี้	ผลการประเมิน			
	เชิงคุณภาพ	ร	เชิงปริมาณ	ร
3.8.2 เด็กมีทักษะในการดูรูปภาพ สัญลักษณ์ การใช้หนังสือ รู้จักตัวอักษร การคิดเขียนคำและการอ่านเบื้องต้นได้สมวัยและตามลำดับพัฒนาการ	74	3	70	3
3.8.3 เด็กมีทักษะการวาด การขีดเขียนตามลำดับขั้นตอน พัฒนาการสมวัย นำไปสู่การขีดเขียนคำที่คุ้นเคย และสนใจ	75	3	73	3
3.8.4 เด็กมีทักษะในการสื่อสารอย่างเหมาะสมตามวัย โดยใช้ภาษาไทยเป็นหลักและมีความคุ้นเคยกับภาษาอื่นด้วย	71	3	68	2
ตัวบ่งชี้ที่ 3.9 เด็กมีพัฒนาการด้านสังคม คุณธรรม มีวินัย และความเป็นพลเมืองดี				
3.9.1 เด็กมีปฏิสัมพันธ์กับผู้อื่นได้อย่างสมวัย และแสดงออกถึงการยอมรับความแตกต่างระหว่างบุคคล	88	4	82	4
3.9.2 เด็กมีความเมตตา กรุณา มีวินัย ซื่อสัตย์ รับผิดชอบต่อตนเองและส่วนรวม และมีค่านิยมที่พึงประสงค์สมวัย	87	4	80	4
3.9.3 เด็กสามารถเล่น และทำงานร่วมกับผู้อื่นเป็นกลุ่ม เป็นได้ทั้งผู้นำและผู้ตาม แก้ไขข้อขัดแย้งอย่างสร้างสรรค์	79	3	76	3
3.9.4 เด็กภาคภูมิใจที่เป็นสมาชิกที่ดีในครอบครัว ชุมชน ศูนย์พัฒนาเด็กเล็กและตระหนักถึงความเป็นพลเมืองดีของประเทศไทย และภูมิภาคอาเซียน	89	4	77	3
เฉลี่ย	82.20	4	79.40	3

1. กระบวนการพัฒนา

ศูนย์พัฒนาเด็กเล็ก จัดโครงการ/กิจกรรมที่ช่วยส่งเสริมและพัฒนาให้เด็กมีการเจริญเติบโตสมวัยและมีสุขนิสัยที่มีสุขภาพช่องปากดี ไม่มีฟันผุ มีพัฒนาการด้านการใช้กล้ามเนื้อมัดใหญ่ สามารถเคลื่อนไหว และทรงตัวได้ตามวัย มีพัฒนาการด้านการใช้กล้ามเนื้อมัดเล็ก และการประสานงานระหว่างตากับมือ จัดกิจกรรมให้เด็กแสดงออก ร่าเริงแจ่มใส รู้สึกมั่นคงปลอดภัย แสดงความรู้สึกที่ดีต่อตนเองและผู้อื่นสนใจ และร่วมกิจกรรมต่าง ๆ อย่างสมวัย ซึ่งรวมการเล่น การทำงาน ศิลปะดนตรี กีฬาสามารถอดทน รอคอย ควบคุมตนเอง ยับยั้งชั่งใจ ทำตามข้อตกลง คำสั่งถึงความรู้สึกของผู้อื่น มีกาลเทศะปรับตัวเข้ากับสถานการณ์ใหม่บอกเกี่ยวกับตัวเอง บุคคล สถานที่แวดล้อม ธรรมชาติ

และสิ่งต่าง ๆ รอบตัวเด็กได้มีพื้นฐานด้านคณิตศาสตร์ สามารถสังเกต จำแนก และเปรียบเทียบ จำนวน มิติสัมพันธ์ (พื้นที่/ระยะ) เวลา มีจินตนาการ และความคิดสร้างสรรค์สามารถฟัง พูด จับใจความ เล่า สนทนา และสื่อสารได้มีทักษะในการดูรูปภาพ สัญลักษณ์ การใช้หนังสือ รู้จักตัวอักษร การคิดเขียนคำและการอ่านเบื้องต้นมีทักษะการวาด การขีดเขียนนำไปสู่การขีดเขียนคำที่คุ้นเคย และสนใจมีปฏิสัมพันธ์กับผู้อื่นและแสดงออกถึงการยอมรับความแตกต่างระหว่างบุคคลมีความเมตตา กรุณา มีวินัย ซื่อสัตย์ รับผิดชอบต่อตนเองและส่วนรวมสามารถเล่น และทำงานร่วมกับผู้อื่นเป็นกลุ่ม เป็นได้ทั้งผู้นำและผู้ตาม แก้ไขข้อขัดแย้งอย่างสร้างสรรค์ และภาคภูมิใจที่เป็นสมาชิกที่ดีในครอบครัว ชุมชน ศูนย์พัฒนาเด็กเล็กและตระหนักถึงความเป็นพลเมืองดีของประเทศไทย และภูมิภาคอาเซียนโครงการที่ช่วยส่งเสริมและสนับสนุน ได้แก่

- โครงการพัฒนาคุณภาพชีวิตของเด็กปฐมวัย
- โครงการส่งเสริมคุณธรรม
- โครงการพัฒนาศักยภาพเด็กปฐมวัย
- โครงการพัฒนาห้องเรียน
- โครงการพัฒนาสื่อ และแหล่งการเรียนรู้

2. ผลการดำเนินงาน

มาตรฐานที่ 3 คุณภาพของเด็กปฐมวัย : ค่าเป้าหมาย 75 / 75

- ร้อยละเชิงคุณภาพ 84.20 ระดับคุณภาพ ดีเลิศ
- ร้อยละเชิงปริมาณ 79.40 ระดับคุณภาพดี

3.1 เด็กต่ำกว่า 3 ปี มีการเจริญเติบโตสมวัย :ค่าเป้าหมาย 75 / 75

- ร้อยละเชิงคุณภาพ 100 ระดับคุณภาพ ยอดเยี่ยม....สูงกว่าค่าเป้าหมาย
- ร้อยละเชิงปริมาณ 90 ระดับคุณภาพ ยอดเยี่ยม....สูงกว่าค่าเป้าหมาย

3.1.1 เด็กมีน้ำหนักตัวเหมาะสมกับวัยและสูงดีสมส่วนซึ่งมีบันทึกเป็นรายบุคคล :ค่าเป้าหมาย 75 / 75

- ร้อยละเชิงคุณภาพ 100 ระดับคุณภาพ ยอดเยี่ยม....สูงกว่าค่าเป้าหมาย
- ร้อยละเชิงปริมาณ 90 ระดับคุณภาพ ยอดเยี่ยม....สูงกว่าค่าเป้าหมาย

3.2 เด็กต่ำกว่า 3 ปี มีพัฒนาการสมวัยโดยรวม 5 ด้าน :ค่าเป้าหมาย 75 / 75

- ร้อยละเชิงคุณภาพ 77.00 ระดับคุณภาพ ดี...สูงกว่าค่าเป้าหมาย
- ร้อยละเชิงปริมาณ 73.20 ระดับคุณภาพ ดี...ต่ำกว่าค่าเป้าหมาย

3.2.1 เด็กมีพัฒนาการกล้ามเนื้อมัดใหญ่ (Gross Motor):ค่าเป้าหมาย 75 / 75

- ร้อยละเชิงคุณภาพ 82 ระดับคุณภาพ ดีเลิศ....สูงกว่าค่าเป้าหมาย
- ร้อยละเชิงปริมาณ 78 ระดับคุณภาพ ดี...สูงกว่าค่าเป้าหมาย

3.2.2 เด็กมีพัฒนาการด้านกล้ามเนื้อมัดเล็กและสติปัญญาสมวัย(Fine Motor Adaptive)

: ค่าเป้าหมาย 75 / 75

- ร้อยละเชิงคุณภาพ 75 ระดับคุณภาพ ดี...สูงกว่าค่าเป้าหมาย

- ร้อยละเชิงปริมาณ	68	ระดับคุณภาพ	ปานกลาง...ต่ำกว่าค่าเป้าหมาย
3.2.3 เด็กมีพัฒนาการด้านการรับรู้และเข้าใจภาษา (Receptive Language):ค่าเป้าหมาย 75 / 75			
- ร้อยละเชิงคุณภาพ	75	ระดับคุณภาพ	ดี...สูงกว่าค่าเป้าหมาย
- ร้อยละเชิงปริมาณ	72	ระดับคุณภาพ	ดี...ต่ำกว่าค่าเป้าหมาย
3.2.4 เด็กมีพัฒนาการการใช้ภาษาสมวัย (Expressive Language):ค่าเป้าหมาย 75 / 75			
- ร้อยละเชิงคุณภาพ	70	ระดับคุณภาพ	ดี...ต่ำกว่าค่าเป้าหมาย
- ร้อยละเชิงปริมาณ	68	ระดับคุณภาพ	ปานกลาง...ต่ำกว่าค่าเป้าหมาย
3.2.5 เด็กมีพัฒนาการการช่วยเหลือตนเองและการเข้าสังคม (Personal Social):ค่าเป้าหมาย 75 / 75			
- ร้อยละเชิงคุณภาพ	83	ระดับคุณภาพ	ดีเลิศ...สูงกว่าค่าเป้าหมาย
- ร้อยละเชิงปริมาณ	80	ระดับคุณภาพ	ดีเลิศ...สูงกว่าค่าเป้าหมาย

3.3 เด็กมีการเจริญเติบโตสมวัยและมีสุขนิสัยที่เหมาะสม :ค่าเป้าหมาย 75 / 75

- ร้อยละเชิงคุณภาพ	93.00	ระดับคุณภาพ	ยอดเยี่ยม...สูงกว่าค่าเป้าหมาย
- ร้อยละเชิงปริมาณ	85.67	ระดับคุณภาพ	ดีเลิศ...สูงกว่าค่าเป้าหมาย
3.3.1 เด็กมีน้ำหนักตัวเหมาะสมกับวัยและสูงดีสมส่วน:ค่าเป้าหมาย 75 / 75			
- ร้อยละเชิงคุณภาพ	100	ระดับคุณภาพ	ยอดเยี่ยม...สูงกว่าค่าเป้าหมาย
- ร้อยละเชิงปริมาณ	88	ระดับคุณภาพ	ดีเลิศ...สูงกว่าค่าเป้าหมาย
3.3.2 เด็กมีสุขนิสัยที่ดีในการดูแลสุขภาพตนเองตามวัย:ค่าเป้าหมาย 75 / 75			
- ร้อยละเชิงคุณภาพ	87	ระดับคุณภาพ	ดีเลิศ...สูงกว่าค่าเป้าหมาย
- ร้อยละเชิงปริมาณ	84	ระดับคุณภาพ	ดีเลิศ...สูงกว่าค่าเป้าหมาย
3.3.3 เด็กมีสุขภาพช่องปากดี ไม่มีฟันผุ:ค่าเป้าหมาย 75 / 75			
- ร้อยละเชิงคุณภาพ	92	ระดับคุณภาพ	ยอดเยี่ยม...สูงกว่าค่าเป้าหมาย
- ร้อยละเชิงปริมาณ	85	ระดับคุณภาพ	ดีเลิศ...สูงกว่าค่าเป้าหมาย

3.4 เด็กมีพัฒนาการสมวัย :ค่าเป้าหมาย 75 / 75

- ร้อยละเชิงคุณภาพ	82	ระดับคุณภาพ	ดีเลิศ...สูงกว่าค่าเป้าหมาย
- ร้อยละเชิงปริมาณ	77	ระดับคุณภาพ	ดี...สูงกว่าค่าเป้าหมาย
3.4.1 เด็กมีพัฒนาการสมวัยโดยรวม 5ด้าน:ค่าเป้าหมาย 75 / 75			
- ร้อยละเชิงคุณภาพ	82	ระดับคุณภาพ	ดีเลิศ...สูงกว่าค่าเป้าหมาย
- ร้อยละเชิงปริมาณ	77	ระดับคุณภาพ	ดี...สูงกว่าค่าเป้าหมาย

3.5เด็กมีพัฒนาการด้านการเคลื่อนไหว :ค่าเป้าหมาย 75 / 75

- ร้อยละเชิงคุณภาพ	86.50	ระดับคุณภาพ	ดีเลิศ...สูงกว่าค่าเป้าหมาย
- ร้อยละเชิงปริมาณ	81.50	ระดับคุณภาพ	ดีเลิศ...สูงกว่าค่าเป้าหมาย
3.5.1 เด็กมีพัฒนาการด้านการใช้กล้ามเนื้อใหญ่ สามารถเคลื่อนไหว และทรงตัวได้ตามวัย			
: ค่าเป้าหมาย 75 / 75			

- ร้อยละเชิงคุณภาพ	92	ระดับคุณภาพ	ยอดเยี่ยม....สูงกว่าค่าเป้าหมาย
- ร้อยละเชิงปริมาณ	86	ระดับคุณภาพ	ดีเลิศ....สูงกว่าค่าเป้าหมาย

3.5.2 เด็กมีพัฒนาการด้านการใช้กล้ามเนื้อมัดเล็ก และการประสานงานระหว่างตากับมือตามวัย
: ค่าเป้าหมาย 75 / 75

- ร้อยละเชิงคุณภาพ	81	ระดับคุณภาพ	ดีเลิศ....สูงกว่าค่าเป้าหมาย
- ร้อยละเชิงปริมาณ	77	ระดับคุณภาพ	ดี....สูงกว่าค่าเป้าหมาย

3.6 เด็กมีพัฒนาการด้านอารมณ์ จิตใจ : ค่าเป้าหมาย 75 / 75

- ร้อยละเชิงคุณภาพ	86.67	ระดับคุณภาพ	ดีเลิศ....สูงกว่าค่าเป้าหมาย
- ร้อยละเชิงปริมาณ	80.67	ระดับคุณภาพ	ดีเลิศ....สูงกว่าค่าเป้าหมาย

3.6.1 เด็กแสดงออก ร่าเริง แจ่มใส รู้สึกมั่นคงปลอดภัย แสดงความรู้สึกที่ดีต่อตนเองและผู้อื่นได้สมวัย
: ค่าเป้าหมาย 75 / 75

- ร้อยละเชิงคุณภาพ	93	ระดับคุณภาพ	ยอดเยี่ยม....สูงกว่าค่าเป้าหมาย
- ร้อยละเชิงปริมาณ	89	ระดับคุณภาพ	ดีเลิศ....สูงกว่าค่าเป้าหมาย

3.6.2 เด็กมีความสนใจ และร่วมกิจกรรมต่าง ๆ อย่างสมวัย ซึ่งรวมการเล่น การทำงาน ศิลปะดนตรี
กีฬา : ค่าเป้าหมาย 75 / 75

- ร้อยละเชิงคุณภาพ	87	ระดับคุณภาพ	ดีเลิศ....สูงกว่าค่าเป้าหมาย
- ร้อยละเชิงปริมาณ	78	ระดับคุณภาพ	ดี....สูงกว่าค่าเป้าหมาย

3.6.3 เด็กสามารถอดทน รอคอย ควบคุมตนเอง ยับยั้งชั่งใจ ทำตามข้อตกลง คำจนถึงความรู้สึกของ
ผู้อื่น มีกาลเทศะปรับตัวเข้ากับสถานการณ์ใหม่ได้สมวัย : ค่าเป้าหมาย 75 / 75

- ร้อยละเชิงคุณภาพ	80	ระดับคุณภาพ	ดีเลิศ....สูงกว่าค่าเป้าหมาย
- ร้อยละเชิงปริมาณ	75	ระดับคุณภาพ	ดี....เท่ากับค่าเป้าหมาย

3.7 เด็กมีพัฒนาการด้านสติปัญญา เรียนรู้และสร้างสรรค์ : ค่าเป้าหมาย 75 / 75

- ร้อยละเชิงคุณภาพ	75.40	ระดับคุณภาพ	ดี....สูงกว่าค่าเป้าหมาย
- ร้อยละเชิงปริมาณ	71.80	ระดับคุณภาพ	ดี....ต่ำกว่าค่าเป้าหมาย

3.7.1 เด็กบอกเกี่ยวกับตัวเด็ก บุคคล สถานที่แวดล้อมธรรมชาติ และสิ่งต่าง ๆ รอบตัวเด็กได้สมวัย
: ค่าเป้าหมาย 75 / 75

- ร้อยละเชิงคุณภาพ	75	ระดับคุณภาพ	ดี....สูงกว่าค่าเป้าหมาย
- ร้อยละเชิงปริมาณ	72	ระดับคุณภาพ	ดี....ต่ำกว่าค่าเป้าหมาย

3.7.2 เด็กมีพื้นฐานด้านคณิตศาสตร์ สามารถสังเกต จำแนก และเปรียบเทียบ จำนวน มิติสัมพันธ์
(พื้นที่/ระยะ) เวลา ได้สมวัย: ค่าเป้าหมาย 75 / 75

- ร้อยละเชิงคุณภาพ	68	ระดับคุณภาพ	ปานกลาง....ต่ำกว่าค่าเป้าหมาย
- ร้อยละเชิงปริมาณ	63	ระดับคุณภาพ	ปานกลาง....ต่ำกว่าค่าเป้าหมาย

3.7.3 เด็กสามารถคิดอย่างมีเหตุผล แก้ปัญหาได้สมวัย:ค่าเป้าหมาย 75 / 75

- ร้อยละเชิงคุณภาพ 73 ระดับคุณภาพ ดี...ต่ำกว่าค่าเป้าหมาย
- ร้อยละเชิงปริมาณ 70 ระดับคุณภาพ ดี...ต่ำกว่าค่าเป้าหมาย

3.7.4 เด็กมีจินตนาการ และความคิดสร้างสรรค์ที่แสดงออกได้สมวัย:ค่าเป้าหมาย 75 / 75

- ร้อยละเชิงคุณภาพ 83 ระดับคุณภาพ ดีเลิศ...สูงกว่าค่าเป้าหมาย
- ร้อยละเชิงปริมาณ 80 ระดับคุณภาพ ดีเลิศ...สูงกว่าค่าเป้าหมาย

3.7.5 เด็กมีความพยายาม มุ่งมั่นตั้งใจ ทำกิจกรรมให้สำเร็จสมวัย:ค่าเป้าหมาย 75 / 75

- ร้อยละเชิงคุณภาพ 78 ระดับคุณภาพ ดี...สูงกว่าค่าเป้าหมาย
- ร้อยละเชิงปริมาณ 74 ระดับคุณภาพ ดี...ต่ำกว่าค่าเป้าหมาย

3.8 เด็กมีพัฒนาการด้านภาษาและการสื่อสาร :ค่าเป้าหมาย 75 / 75

- ร้อยละเชิงคุณภาพ 73.75 ระดับคุณภาพ ดี...ต่ำกว่าค่าเป้าหมาย
- ร้อยละเชิงปริมาณ 72.25 ระดับคุณภาพ ดี...ต่ำกว่าค่าเป้าหมาย

3.8.1 เด็กสามารถฟัง พูด จับใจความ เล่า สนทนา และสื่อสารได้สมวัย :ค่าเป้าหมาย 75 / 75

- ร้อยละเชิงคุณภาพ 75 ระดับคุณภาพ ดี...สูงกว่าค่าเป้าหมาย
- ร้อยละเชิงปริมาณ 78 ระดับคุณภาพ ดี...สูงกว่าค่าเป้าหมาย

3.8.2 เด็กมีทักษะในการดูรูปภาพ สัญลักษณ์ การใช้หนังสือ รู้จักตัวอักษร การคิดเขียนคำและการอ่าน
เบื้องต้นได้สมวัยและตามลำดับพัฒนาการ : ค่าเป้าหมาย 75 / 75

- ร้อยละเชิงคุณภาพ 74 ระดับคุณภาพ ดี...ต่ำกว่าค่าเป้าหมาย
- ร้อยละเชิงปริมาณ 70 ระดับคุณภาพ ดี...ต่ำกว่าค่าเป้าหมาย

3.8.3 เด็กมีทักษะการวาด การขีดเขียนตามลำดับขั้นตอนพัฒนาการสมวัย นำไปสู่การขีดเขียนคำที่
คุ้นเคย และสนใจ : ค่าเป้าหมาย 75 / 75

- ร้อยละเชิงคุณภาพ 75 ระดับคุณภาพ ดี...เท่ากับค่าเป้าหมาย
- ร้อยละเชิงปริมาณ 73 ระดับคุณภาพ ดี...ต่ำกว่าค่าเป้าหมาย

3.8.4 เด็กมีทักษะในการสื่อสารอย่างเหมาะสมตามวัย โดยใช้ภาษาไทยเป็นหลักและมีความคุ้นเคยกับ
ภาษาอื่นด้วย : ค่าเป้าหมาย 75 / 75

- ร้อยละเชิงคุณภาพ 71 ระดับคุณภาพ ดี...ต่ำกว่าค่าเป้าหมาย
- ร้อยละเชิงปริมาณ 68 ระดับคุณภาพ ปานกลาง...ต่ำกว่าค่าเป้าหมาย

3.9 เด็กมีพัฒนาการด้านสังคม คุณธรรม มีวินัย และความเป็นพลเมืองดี :ค่าเป้าหมาย 75 / 75

- ร้อยละเชิงคุณภาพ 85.75 ระดับคุณภาพ ดีเลิศ...สูงกว่าค่าเป้าหมาย
- ร้อยละเชิงปริมาณ 78.75 ระดับคุณภาพ ดี...สูงกว่าค่าเป้าหมาย

3.9.1 เด็กมีปฏิสัมพันธ์กับผู้อื่นได้อย่างสมวัย และแสดงออกถึงการยอมรับความแตกต่างระหว่าง

บุคคล : ค่าเป้าหมาย 75 / 75

- | | | | |
|--------------------|----|-------------|------------------------------|
| - ร้อยละเชิงคุณภาพ | 88 | ระดับคุณภาพ | ดีเลิศ....สูงกว่าค่าเป้าหมาย |
| - ร้อยละเชิงปริมาณ | 82 | ระดับคุณภาพ | ดีเลิศ....สูงกว่าค่าเป้าหมาย |

3.9.2 เด็กมีความเมตตา กรุณา มีวินัย ซื่อสัตย์ รับผิดชอบต่อตนเองและส่วนรวม และมีค่านิยมที่พึง

ประสงค์สมวัย : ค่าเป้าหมาย 75 / 75

- | | | | |
|--------------------|----|-------------|------------------------------|
| - ร้อยละเชิงคุณภาพ | 87 | ระดับคุณภาพ | ดีเลิศ....สูงกว่าค่าเป้าหมาย |
| - ร้อยละเชิงปริมาณ | 80 | ระดับคุณภาพ | ดีเลิศ....สูงกว่าค่าเป้าหมาย |

3.9.3 เด็กสามารถเล่น และทำงานร่วมกับผู้อื่นเป็นกลุ่ม เป็นได้ทั้งผู้นำและผู้ตาม แก้ไขข้อขัดแย้งอย่าง

สร้างสรรค์ : ค่าเป้าหมาย 75 / 75

- | | | | |
|--------------------|----|-------------|--------------------------|
| - ร้อยละเชิงคุณภาพ | 79 | ระดับคุณภาพ | ดี....สูงกว่าค่าเป้าหมาย |
| - ร้อยละเชิงปริมาณ | 76 | ระดับคุณภาพ | ดี....สูงกว่าค่าเป้าหมาย |

3.9.4 เด็กภาคภูมิใจที่เป็นสมาชิกที่ดีในครอบครัว ชุมชน ศูนย์พัฒนาเด็กเล็กและตระหนักถึงความเป็น

พลเมืองดีของประเทศไทย และภูมิภาคอาเซียน : ค่าเป้าหมาย 75 / 75

- | | | | |
|--------------------|----|-------------|------------------------------|
| - ร้อยละเชิงคุณภาพ | 89 | ระดับคุณภาพ | ดีเลิศ....สูงกว่าค่าเป้าหมาย |
| - ร้อยละเชิงปริมาณ | 77 | ระดับคุณภาพ | ดี....สูงกว่าค่าเป้าหมาย |

3. จุดเด่น

- เด็กต่ำกว่า 3 ปี มีการเจริญเติบโตสมวัยด้านการมีน้ำหนักตัวเหมาะสมกับวัยและสูงดีสมส่วนซึ่งมีบันทึกเป็นรายบุคคล

- เด็กมีการเจริญเติบโตสมวัยและมีสุขนิสัยที่เหมาะสมด้านการมีน้ำหนักตัวเหมาะสมกับวัยและสูงดีสมส่วน ด้านการมีสุขภาพช่องปากดี ไม่มีฟันผุ

- เด็กมีพัฒนาการด้านการเคลื่อนไหว ด้านการมีพัฒนาการด้านการใช้กล้ามเนื้อมัดใหญ่ สามารถเคลื่อนไหว และทรงตัวได้ตามวัย

- เด็กมีพัฒนาการด้านอารมณ์ จิตใจด้านการแสดงออก ร่าเริง แจ่มใส รู้สึกมั่นคงปลอดภัย แสดงความรู้สึกที่ดีต่อตนเองและผู้อื่นได้สมวัย

4. จุดควรพัฒนา

เด็กต่ำกว่า 3 ปี มีพัฒนาการสมวัยโดยรวม 5 ด้าน

- เด็กมีพัฒนาการด้านกล้ามเนื้อมัดเล็กและสติปัญญาสมวัย(Fine Motor Adaptive)กล่าวคือ เด็กได้รับการพัฒนาการด้านกล้ามเนื้อมัดเล็กและสติปัญญา ค่อนข้างน้อย ครูจึงควรจัดกิจกรรมให้เด็กได้รับการพัฒนาการด้านกล้ามเนื้อมัดเล็กและสติปัญญาให้มากยิ่งขึ้น

- เด็กมีพัฒนาการด้านการรับรู้และเข้าใจภาษา (Receptive Language) กล่าวคือ เด็กได้รับการพัฒนาการด้านการรับรู้และเข้าใจภาษา ค่อนข้างน้อย ครูจึงควรจัดกิจกรรมให้เด็กได้รับการพัฒนาการด้านการรับรู้และเข้าใจภาษาให้มากยิ่งขึ้น

- เด็กมีพัฒนาการการใช้ภาษาสมวัย (Expressive Language) กล่าวคือ เด็กได้รับการพัฒนาการการใช้ภาษา ค่อนข้างน้อย ครูจึงควรจัดกิจกรรมให้เด็กได้รับการพัฒนาการการใช้ภาษาให้มากยิ่งขึ้น

เด็กมีพัฒนาการด้านสติปัญญา เรียนรู้และสร้างสรรค์

- เด็กบอเกี่ยวกับตัวเด็ก บุคคล สถานที่แวดล้อมธรรมชาติ และสิ่งต่าง ๆ รอบตัวเด็กได้สมวัย กล่าวคือ เด็กได้รับการเรียนรู้เกี่ยวกับตัวเด็ก บุคคล สถานที่แวดล้อมธรรมชาติ และสิ่งต่าง ๆ รอบตัวเด็ก ค่อนข้างน้อย ครูจึงควรจัดกิจกรรมให้เด็กได้รับการเรียนรู้เกี่ยวกับตัวเด็ก บุคคล สถานที่แวดล้อมธรรมชาติ และสิ่งต่าง ๆ รอบตัวเด็กให้มากยิ่งขึ้น

- เด็กมีพื้นฐานด้านคณิตศาสตร์ สามารถสังเกต จำแนก และเปรียบเทียบ จำนวน มิติสัมพันธ์ (พื้นที่/ระยะ) เวลา ได้สมวัย กล่าวคือ เด็กได้รับการเรียนรู้เกี่ยวกับพื้นฐานด้านคณิตศาสตร์ สามารถสังเกต จำแนก และเปรียบเทียบ จำนวน มิติสัมพันธ์ (พื้นที่/ระยะ) เวลา ค่อนข้างน้อย ครูจึงควรจัดกิจกรรมให้เด็กได้รับการเรียนรู้เกี่ยวกับพื้นฐานด้านคณิตศาสตร์ สามารถสังเกต จำแนก และเปรียบเทียบ จำนวน มิติสัมพันธ์ (พื้นที่/ระยะ) เวลาให้มากยิ่งขึ้น

- เด็กสามารถคิดอย่างมีเหตุผล แก้ปัญหาได้สมวัย กล่าวคือ เด็กได้รับการเรียนรู้เกี่ยวกับการคิดอย่างมีเหตุผล แก้ปัญหา ค่อนข้างน้อย ครูจึงควรจัดกิจกรรมให้เด็กได้รับการเรียนรู้เกี่ยวกับการคิดอย่างมีเหตุผล แก้ปัญหาให้มากยิ่งขึ้น

- เด็กมีความพยายาม มุ่งมั่นตั้งใจ ทำกิจกรรมให้สำเร็จสมวัย กล่าวคือ เด็กได้รับการพัฒนาในด้านความพยายาม มุ่งมั่นตั้งใจ ทำกิจกรรมให้สำเร็จ ค่อนข้างน้อย ครูจึงควรจัดกิจกรรมให้เด็กได้รับการพัฒนาในด้านความพยายาม มุ่งมั่นตั้งใจ ทำกิจกรรมให้สำเร็จให้มากยิ่งขึ้น

เด็กมีพัฒนาการด้านภาษาและการสื่อสาร

- เด็กมีทักษะในการดูรูปภาพ สัญลักษณ์ การใช้หนังสือ รู้จักตัวอักษร การคิดเขียนคำและการอ่านเบื้องต้นได้สมวัยและตามลำดับพัฒนาการ กล่าวคือ เด็กได้รับการพัฒนาด้านทักษะในการดูรูปภาพ สัญลักษณ์ การใช้หนังสือ รู้จักตัวอักษร การคิดเขียนคำและการอ่านเบื้องต้น ค่อนข้างน้อย ครูจึงควรจัดกิจกรรมให้เด็กได้รับการพัฒนาด้านทักษะในการดูรูปภาพ สัญลักษณ์ การใช้หนังสือ รู้จักตัวอักษร การคิดเขียนคำและการอ่านเบื้องต้นให้มากยิ่งขึ้น

- เด็กมีทักษะการวาด การขีดเขียนตามลำดับขั้นตอนพัฒนาการสมวัย นำไปสู่การขีดเขียนคำที่คุ้นเคยและสนใจ กล่าวคือ เด็กได้รับการพัฒนาด้านทักษะการวาด การขีดเขียนตามลำดับขั้นตอนพัฒนาการสมวัย นำไปสู่การขีดเขียนคำที่คุ้นเคย และสนใจ ค่อนข้างน้อย ครูจึงควรจัดกิจกรรมให้เด็กได้รับการพัฒนาด้านทักษะการวาด การขีดเขียนตามลำดับขั้นตอนพัฒนาการสมวัย นำไปสู่การขีดเขียนคำที่คุ้นเคย และสนใจให้มากยิ่งขึ้น

- เด็กมีทักษะในการสื่อสารอย่างเหมาะสมตามวัย โดยใช้ภาษาไทยเป็นหลักและมีความคุ้นเคยกับภาษาอื่นด้วยกล่าวคือ เด็กได้รับการพัฒนาด้านทักษะในการสื่อสารอย่างเหมาะสมตามวัย โดยใช้ภาษาไทยเป็นหลักและมีความคุ้นเคยกับภาษาอื่น ค่อนข้างน้อย ครูจึงควรจัดกิจกรรมให้เด็กได้รับทักษะในการสื่อสารอย่างเหมาะสมตามวัย โดยใช้ภาษาไทยเป็นหลักและมีความคุ้นเคยกับภาษาอื่นให้มากยิ่งขึ้น

ส่วนที่ 3

สรุปผล แนวทางการพัฒนา และความต้องการการช่วยเหลือ

ผลการประเมินตนเองของศูนย์พัฒนาเด็กเล็กถือเป็นข้อมูลสารสนเทศสำคัญที่ศูนย์พัฒนาเด็กเล็กจะต้องนำไปวิเคราะห์สังเคราะห์เพื่อสรุปนำไปสู่การเชื่อมโยงหรือสะท้อนภาพความสำเร็จกับแผนพัฒนาคุณภาพการศึกษาของศูนย์พัฒนาเด็กเล็กและนำไปใช้ในการวางแผนพัฒนาคุณภาพการศึกษาของศูนย์พัฒนาเด็กเล็กตั้งนั้นจากผลการดำเนินงานของศูนย์พัฒนาเด็กเล็กสามารถสรุปผลการประเมินในภาพรวมของจุดเด่นจุดควรพัฒนาของแต่ละมาตรฐานพร้อมทั้งแนวทางการพัฒนาในอนาคตและความต้องการการช่วยเหลือดังนี้

3.1ด้านการบริหารจัดการศูนย์พัฒนาเด็กเล็ก

1)จุดเด่น

- การบริหารจัดการสภาพแวดล้อมเพื่อความปลอดภัย ด้านการส่งเสริมให้เด็กปฐมวัยเดินทางอย่างปลอดภัย ด้านการจัดให้มีระบบป้องกันภัยจากบุคคลทั้งภายในและภายนอกศูนย์พัฒนาเด็กเล็ก และการจัดให้มีระบบรับเหตุฉุกเฉิน ป้องกันอัคคีภัย/ภัยพิบัติตามความเสี่ยงของพื้นที่
- การจัดการเพื่อส่งเสริมสุขภาพและการเรียนรู้ ด้านการจัดการเพื่อส่งเสริมสุขภาพ ฝ้าระงับการเจริญเติบโตของเด็ก และดูแลการเจ็บป่วยเบื้องต้น ด้านแผนและดำเนินการตรวจสอบอนามัยประจำวัน ตรวจสอบสุขภาพประจำปี และป้องกันควบคุมโรคติดต่อ และด้านการจัดบริเวณห้องน้ำ ห้องส้วม ที่แปร่งพื้น/ล้างมือให้เพียงพอสะอาด ปลอดภัยและเหมาะสมกับการใช้งานของเด็ก
- การส่งเสริมการมีส่วนร่วมของครอบครัวและชุมชน ด้านการสื่อสารเพื่อสร้างความสัมพันธ์และความเข้าใจอันดีระหว่างพ่อแม่/ผู้ปกครองกับศูนย์พัฒนาเด็กเล็กเกี่ยวกับตัวเด็กและการดำเนินงานของศูนย์พัฒนาเด็กเล็ก ด้านการจัดกิจกรรมที่พ่อแม่/ผู้ปกครอง/ครอบครัว และชุมชนมีส่วนร่วม ด้านการดำเนินงานให้ศูนย์พัฒนาเด็กเล็กเป็นแหล่งการเรียนรู้แก่ชุมชนในเรื่องการพัฒนาเด็กปฐมวัย และด้านมีคณะกรรมการศูนย์พัฒนาเด็กเล็ก

2) จุดควรพัฒนา

การบริหารจัดการอย่างเป็นระบบ

- ด้านการบริหารจัดการศูนย์พัฒนาเด็กเล็กอย่างเป็นระบบ กล่าวคือ ศูนย์พัฒนาเด็กเล็ก ควรมีการกำหนดโครงสร้างการบริหารงานที่ชัดเจน มีการมอบหมายภาระงานอย่างเป็นลายลักษณ์อักษร มีการกำกับติดตามผลการดำเนินงาน นำมาข้อมูลกลับมาพิจารณาดำเนินการพัฒนางานที่เกี่ยวข้อง
- ด้านการบริหารจัดการข้อมูลอย่างเป็นระบบกล่าวคือศูนย์พัฒนาเด็กเล็ก ควรมีการจัดการข้อมูลสารสนเทศตามลำดับชั้นของข้อมูล เช่น ข้อมูลระดับห้องเรียน ข้อมูลระดับชั้นเรียนและข้อมูลระดับศูนย์พัฒนาเด็กเล็ก ให้ความต่อเนื่องและเชื่อมโยง สามารถตรวจสอบความถูกต้องของข้อมูลในเชิงลึกได้

การบริหารจัดการสภาพแวดล้อมเพื่อความปลอดภัย

- ด้านการจัดการสภาพแวดล้อมภายในอาคาร ครูภัณฑ์ อุปกรณ์เครื่องใช้ให้ปลอดภัยเหมาะสมกับการใช้งานและเพียงพอ กล่าวคือ ศูนย์พัฒนาเด็กเล็ก ควรจัดการสภาพแวดล้อมภายในอาคาร ครูภัณฑ์ อุปกรณ์เครื่องใช้ให้ปลอดภัยเหมาะสมกับการใช้งานและเพียงพอกับจำนวนเด็ก

การจัดการเพื่อส่งเสริมสุขภาพและการเรียนรู้

- ด้านการจัดการระบบสุขภาพที่มีประสิทธิภาพ ครอบคลุมสถานที่ปรุง ประกอบอาหารน้ำดื่ม น้ำใช้ กำจัดขยะ สิ่งปฏิกูล และพาหะนำโรค กล่าวคือ ศูนย์พัฒนาเด็กเล็ก ควรจัดการระบบสุขภาพที่มีประสิทธิภาพ ครอบคลุมสถานที่ปรุง ประกอบอาหารน้ำดื่ม น้ำใช้ กำจัดขยะ สิ่งปฏิกูล และพาหะนำโรค ให้มีประสิทธิภาพมากขึ้น

3.2 ด้านครู/ผู้ดูแลเด็กให้การดูแล และจัดประสบการณ์การเรียนรู้และการเล่นเพื่อพัฒนาเด็กปฐมวัย

1) จุดเด่น

- การดูแลและพัฒนาเด็กอย่างรอบด้าน ด้านการมีแผนการจัดการประสบการณ์การเรียนรู้ที่สอดคล้องกับหลักสูตรการศึกษาปฐมวัยมีการดำเนินงานและประเมินผล ด้านการจัดพื้นที่/มุมประสบการณ์การเรียนรู้และการเล่นที่เหมาะสมอย่างหลากหลาย

- การส่งเสริมพัฒนาการด้านร่างกายและดูแลสุขภาพด้านการเฝ้าระวังติดตามการเจริญเติบโตของเด็กเป็นรายบุคคลบันทึกผลภาวะโภชนาการอย่างต่อเนื่อง

- การส่งเสริมพัฒนาการด้านสติปัญญา ภาษาและการสื่อสารด้านการจัดให้เด็กมีประสบการณ์เรียนรู้เกี่ยวกับตัวเด็ก บุคคล สิ่งต่างๆ สถานที่ และธรรมชาติรอบตัวด้วยวิธีการที่เหมาะสมกับวัยและพัฒนาการ

- การส่งเสริมพัฒนาการด้านอารมณ์ จิตใจ-สังคม ปลูกฝังคุณธรรมและความเป็นพลเมืองดีด้านการจัดกิจกรรมส่งเสริมให้เด็กมีความสุข แจ่มใส ร่าเริง ได้แสดงออกด้านอารมณ์ความรู้สึกที่ดีต่อตนเอง โดยผ่านการเคลื่อนไหวร่างกาย ศิลปะ ดนตรี ตามความสนใจและถนัด และด้านการจัดกิจกรรมและประสบการณ์ ปลูกฝังคุณธรรมให้เด็กใฝ่ดี มีวินัย ซื่อสัตย์ รู้จักสิทธิและหน้าที่รับผิดชอบของพลเมืองดีรักครอบครัว ศูนย์พัฒนาเด็กเล็ก ชุมชนและประเทศชาติด้วยวิธีที่เหมาะสมกับวัย และพัฒนาการ

4) จุดควรพัฒนา

การดูแลและพัฒนาเด็กอย่างรอบด้าน

- เฝ้าระวังติดตามพัฒนาการเด็กรายบุคคลเป็นระยะ เพื่อใช้ผลในการจัดกิจกรรมพัฒนาเด็กทุกคน กล่าวคือ ครูควรจัดให้มีการเฝ้าระวังติดตามพัฒนาการเด็กรายบุคคลเป็นระยะ เพื่อใช้ผลในการจัดกิจกรรมพัฒนาเด็กทุกคนเฝ้าระวังติดตามพัฒนาการเด็กรายบุคคลเป็นระยะ เพื่อใช้ผลในการจัดกิจกรรมพัฒนาเด็กทุกคน เพื่อตอบสนองต่อวิธีการเรียนรู้ของเด็กเป็นรายบุคคลหลากหลายรูปแบบ จากแหล่งเรียนรู้ที่หลากหลาย เด็กได้เลือกเล่น เรียนรู้ ลงมือ กระทำ และสร้างองค์ความรู้ด้วยตนเอง ให้มากขึ้น

การส่งเสริมพัฒนาการด้านสติปัญญา ภาษาและการสื่อสาร

- การจัดกิจกรรมส่งเสริมให้เด็กได้สังเกต สัมผัส ลองทำ คิดตั้งคำถาม สืบเสาะหาความรู้แก้ปัญหา จินตนาการ คิดสร้างสรรค์ โดยยอมรับความคิดและผลงานที่แตกต่างของเด็กกล่าวคือ ครูควรจัดกิจกรรมส่งเสริมให้เด็กได้สังเกต สัมผัส ลองทำ คิดตั้งคำถาม สืบเสาะหาความรู้แก้ปัญหาจินตนาการ คิดสร้างสรรค์ โดยยอมรับความคิดและผลงานที่แตกต่างของเด็ก ให้มากขึ้น

3.3 ด้านคุณภาพของเด็กปฐมวัย

1) จุดเด่น

- เด็กต่ำกว่า 3 ปี มีการเจริญเติบโตสมวัยด้านการมีน้ำหนักตัวเหมาะสมกับวัยและสูงดีสมส่วนซึ่งมีบันทึกเป็นรายบุคคล
- เด็กมีการเจริญเติบโตสมวัยและมีสุขนิสัยที่เหมาะสม ด้านการมีน้ำหนักตัวเหมาะสมกับวัยและสูงดีสมส่วน ด้านการมีสุขภาพช่องปากดี ไม่มีฟันผุ
- เด็กมีพัฒนาการด้านการเคลื่อนไหว ด้านการมีพัฒนาการด้านการใช้กล้ามเนื้อมัดใหญ่ สามารถเคลื่อนไหว และทรงตัวได้ตามวัย
- เด็กมีพัฒนาการด้านอารมณ์ จิตใจด้านการแสดงออก ร่าเริง แจ่มใส รู้สึกมั่นคงปลอดภัย แสดงความรู้สึกที่ติดต่อกับตนเองและผู้อื่นได้สมวัย

4) จุดควรพัฒนา

เด็กต่ำกว่า 3 ปี มีพัฒนาการสมวัยโดยรวม 5 ด้าน

- เด็กมีพัฒนาการด้านกล้ามเนื้อมัดเล็กและสติปัญญาสมวัย(Fine Motor Adaptive)กล่าวคือ เด็กได้รับการพัฒนาการด้านกล้ามเนื้อมัดเล็กและสติปัญญา ค่อนข้างน้อย ครูจึงควรจัดกิจกรรมให้เด็กได้รับการพัฒนาการด้านกล้ามเนื้อมัดเล็กและสติปัญญาให้มากยิ่งขึ้น
- เด็กมีพัฒนาการด้านการรับรู้และเข้าใจภาษา (Receptive Language)กล่าวคือ เด็กได้รับการพัฒนาการด้านการรับรู้และเข้าใจภาษา ค่อนข้างน้อย ครูจึงควรจัดกิจกรรมให้เด็กได้รับการพัฒนาการด้านการรับรู้และเข้าใจภาษาให้มากยิ่งขึ้น
- เด็กมีพัฒนาการการใช้ภาษาสมวัย (Expressive Language)กล่าวคือ เด็กได้รับการพัฒนาการการใช้ภาษา ค่อนข้างน้อย ครูจึงควรจัดกิจกรรมให้เด็กได้รับการพัฒนาการการใช้ภาษาให้มากยิ่งขึ้น

เด็กมีพัฒนาการด้านสติปัญญา เรียนรู้และสร้างสรรค์

- เด็กบอกเกี่ยวกับตัวเด็ก บุคคล สถานที่แวดล้อมธรรมชาติ และสิ่งต่าง ๆ รอบตัวเด็กได้สมวัยกล่าวคือ เด็กได้รับการเรียนรู้เกี่ยวกับตัวเด็ก บุคคล สถานที่แวดล้อมธรรมชาติ และสิ่งต่าง ๆ รอบตัวเด็ก ค่อนข้างน้อย ครูจึงควรจัดกิจกรรมให้เด็กได้รับการเรียนรู้เกี่ยวกับตัวเด็ก บุคคล สถานที่แวดล้อมธรรมชาติ และสิ่งต่าง ๆ รอบตัวเด็กให้มากยิ่งขึ้น
- เด็กมีพื้นฐานด้านคณิตศาสตร์ สามารถสังเกต จำแนก และเปรียบเทียบ จำนวน มิติสัมพันธ์ (พื้นที่/ระยะ) เวลา ได้สมวัยกล่าวคือ เด็กได้รับการเรียนรู้เกี่ยวกับพื้นฐานด้านคณิตศาสตร์ สามารถสังเกต จำแนก และ

เปรียบเทียบ จำนวน มิติสัมพันธ์ (พื้นที่/ระยะ) เวลา ค่อนข้างน้อย ครูจึงควรจัดกิจกรรมให้เด็กได้รับการเรียนรู้เกี่ยวกับพื้นฐานด้านคณิตศาสตร์ สามารถสังเกต จำแนก และเปรียบเทียบ จำนวน มิติสัมพันธ์ (พื้นที่/ระยะ) เวลา ให้มากยิ่งขึ้น

- เด็กสามารถคิดอย่างมีเหตุผล แก้ปัญหาได้สมวัยกล่าวคือ เด็กได้รับการเรียนรู้เกี่ยวกับการคิดอย่างมีเหตุผล แก้ปัญหา ค่อนข้างน้อย ครูจึงควรจัดกิจกรรมให้เด็กได้รับการเรียนรู้เกี่ยวกับการคิดอย่างมีเหตุผล แก้ปัญหาให้มากยิ่งขึ้น

- เด็กมีความพยายาม มุ่งมั่นตั้งใจ ทำกิจกรรมให้สำเร็จสมวัยกล่าวคือ เด็กได้รับการพัฒนาในด้านความพยายาม มุ่งมั่นตั้งใจ ทำกิจกรรมให้สำเร็จ ค่อนข้างน้อย ครูจึงควรจัดกิจกรรมให้เด็กได้รับการพัฒนาในด้านความพยายาม มุ่งมั่นตั้งใจ ทำกิจกรรมให้สำเร็จให้มากยิ่งขึ้น

เด็กมีพัฒนาการด้านภาษาและการสื่อสาร

- เด็กมีทักษะในการดูรูปภาพ สัญลักษณ์ การใช้หนังสือ รู้จักตัวอักษร การคิดเขียนคำและการอ่านเบื้องต้นได้สมวัยและตามลำดับพัฒนาการกล่าวคือ เด็กได้รับการพัฒนาด้านทักษะในการดูรูปภาพ สัญลักษณ์ การใช้หนังสือ รู้จักตัวอักษร การคิดเขียนคำและการอ่านเบื้องต้น ค่อนข้างน้อย ครูจึงควรจัดกิจกรรมให้เด็กได้รับการพัฒนาด้านทักษะในการดูรูปภาพ สัญลักษณ์ การใช้หนังสือ รู้จักตัวอักษร การคิดเขียนคำและการอ่านเบื้องต้นให้มากยิ่งขึ้น

- เด็กมีทักษะการวาด การขีดเขียนตามลำดับขั้นตอนพัฒนาการสมวัย นำไปสู่การขีดเขียนคำที่คุ้นเคยและสนใจกล่าวคือ เด็กได้รับการพัฒนาด้านทักษะการวาด การขีดเขียนตามลำดับขั้นตอนพัฒนาการสมวัย นำไปสู่การขีดเขียนคำที่คุ้นเคย และสนใจ ค่อนข้างน้อย ครูจึงควรจัดกิจกรรมให้เด็กได้รับการพัฒนาด้านทักษะการวาด การขีดเขียนตามลำดับขั้นตอนพัฒนาการสมวัย นำไปสู่การขีดเขียนคำที่คุ้นเคย และสนใจให้มากยิ่งขึ้น

- เด็กมีทักษะในการสื่อสารอย่างเหมาะสมตามวัย โดยใช้ภาษาไทยเป็นหลักและมีความคุ้นเคยกับภาษาอื่นด้วยกล่าวคือ เด็กได้รับการพัฒนาด้านทักษะในการสื่อสารอย่างเหมาะสมตามวัย โดยใช้ภาษาไทยเป็นหลักและมีความคุ้นเคยกับภาษาอื่น ค่อนข้างน้อย ครูจึงควรจัดกิจกรรมให้เด็กได้รับทักษะในการสื่อสารอย่างเหมาะสมตามวัย โดยใช้ภาษาไทยเป็นหลักและมีความคุ้นเคยกับภาษาอื่นให้มากยิ่งขึ้น

แนวทางการพัฒนาในอนาคต

1.การจัดกิจกรรมที่เน้นกระบวนการพัฒนาเด็กปฐมวัยเป็นกลุ่มอย่างหลากหลาย

2.ส่งเสริมครูในการจัดกระบวนการเรียนการสอนที่เน้นการคิดวิเคราะห์และเน้นให้เด็กปฐมวัยปฏิบัติ

(Active Learning)

3.ส่งเสริมพัฒนาครูเข้ารับการอบรมเชิงปฏิบัติการแลกเปลี่ยนเรียนรู้เชิงปฏิบัติการด้านทักษะและการใช้

นวัตกรรมในงานที่ได้รับแต่งตั้งและมอบหมายพร้อมติดตามนำไปใช้ให้เกิดประสิทธิภาพและประสิทธิผลกับเด็กปฐมวัยอย่างต่อเนื่อง

3.3.4 การพัฒนาศูนย์พัฒนาเด็กเล็กให้เป็นศูนย์คุณธรรมและเป็นสังคมแห่งการเรียนรู้ตามมาตรฐานอาเซียน

ความต้องการและการช่วยเหลือ

1. พัฒนาครูผู้สอนในการพัฒนากระบวนการจัดประสบการณ์การเรียนรู้ ที่มีข้อมูล สารสนเทศแบบครบวงจร
2. แนวการคิดวิเคราะห์มาตรฐานสถานพัฒนาเด็กปฐมวัยแห่งชาติ สู่แนวทางการประเมินคุณภาพภายในและภายนอกต่อไป

ส่วนที่ 4

ภาคผนวก

